

všudybyl

páté
vydání
2011



Pod zámkou ochrany přírodních procesů sa Európskej komisii i ministerstvám životného prostredia podarilo „vyrobiť“ v Českej i v Slovenskej republike z časti živých smrekových lesov ekologickú katastrofu.

Více na stranách 6 až 8.

Croix de la Boheme Slovakia
občianske združenie



AGENTURA
ORBIS 64

HABEAS CORPUS



Croix de la Boheme



ARROMANCHES CZ F 2012





- tradice od roku 1992
- přímý dovoz gastro zařízení od světových výrobců
- držitel certifikátu ČSN EN ISO 9001:2008
- projekční a poradenská činnost
- realizace kompletních stravovacích provozů „na klíč“
- značkový servis a prodej ND



GAMA HOLDING Praha a.s.
Budějovická 220, 252 42 Jesenice
Tel.: +420 281 867 733
+420 281 867 736
Fax: +420 281 867 737
E-mail: info@gamaholding.cz

GAMA HOLDING Praha a.s.
odštěpný závod České Budějovice
28. října 12, 370 01 České Budějovice
Tel.: +420 387 310 490
Fax: +420 387 310 491
E-mail: info@gamacb.cz



PROFESIONÁLNÍ MYČKY A MYCÍ SYSTÉMY



MULTIFUNKČNÍ SYSTÉMY



KOMPLETNÍ SORTIMENT VARNÉ
TECHNOLOGIE A CHLAZENÍ



KONVEKTOMATY, ŠOKERY
A REGENERÁTORY



KONVEKTOMATY A PEKAŘSKÉ
PECE



RYCHLOVARNÉ PECE



PARKHOTEL
PRAHA
★★★★



PŘÍJEMNÝ
HOTEL
V CENTRU
PRAHY



Parkhotel Praha
Veletřní 1502/20, 170 00 Praha 7
tel.: 296 797 111, fax: 224 316 180
e-mail: reservations@parkhotel-praha.cz
www.parkhotel-praha.cz





České Švýcarsko



České středohoří



Krušné hory



Dolní Poohří

Ty nejkrásnější trasy pro vaše výlety!

Objevte nejzajímavější
místa v Ústeckém kraji.

www.branadocech.cz



Brána do Čech

Krásu hledejte doma



Ústecký kraj



severozápad



EVROPSKÁ UNIE

Regionální operační program regionu soudržnosti Severozápad
Podporováno z Evropského fondu pro regionální rozvoj
„Vize přestane být snem“

www.nuts2severozapad.cz
www.europa.eu

Někteří přijdouc podívali se na raněného chroptícího, a když nohy stáhna dýchati přestal, svolajíc se, zpívali sobě okolo něho, jedli, pili, výskali; někteří přitom trochu se přišklebující. Potom se ho chytli, vlékli a vyhodili jej přes ohradu do tmavé té jámy, kteráž okolo světa jest. A vrátivše se odtud, hýřili opět, Smrti žádný nevyhýbal, pilně toliko, aby na ni nehleděl (ačkoli se o ně otírala), šetře¹.

Jan Amos Komenský,
Labyrint světa a ráj srdce, L.P. 1624

¹⁾ bedlivě dbaje

Smrti žádný nevyhýbal, pilně toliko, aby na ni nehleděl (ačkoli se o ně otírala), šetře



Bepečnost dopravy a dopravní dostupnost jsou výrazně limitujícími faktory příjmů generovaných státem díky cestovnímu ruchu, tedy importu kupní síly turistů do jeho regionů. Nakolik jsme ale pro cestující, přijíždějící českému obyvatelstvu svými útratami zvyšovat životní úroveň, bezpečnou zemí, když je pro řidiče na českých ulicích, silnicích a dálnicích tak typické svádět vinu za nebezpečné chování hlavně na ty ostatní? Říkává se, že kozel

je nebezpečný zepředu, kůň ze zadu a blbec ze všech stran. A také, když se nedaří, se někdy utěšujeme povzdechem: „hlavně zdraví...“ Ale kolik zdravých pasažerů zahynulo po kolizi Titaniku s ledovcem. Obdobně tak na českých silnicích, kolik z do té doby zdravých lidí nepřežilo srážku s bezohledným blbcem nebo smolným nešťastníkem. Podle statistik nehodovosti si u nás silniční doprava vybrala nejnižší krutou daň usmrčených a těžce zraněných od roku 1961. Při nehodách v roce 2010 u nás zahynulo 753 lidí, přičemž z celkového počtu 75 522 nehod, které šetřila Policie České republiky, 11 371 řidičů od nehody ujelo. Také letošní rok 2011 se prý vyvíjí dobře. Neméně morbidní ale je otázka, kolik zabitých a zmrzačených lidí je dobře.

Jaromír Kainc, nakladatel

všudybyl

Registrace: MK ČR E 10797
Vychází v nákladu 10 000 ks.
Vydavatel: PhDr. Jaromír Kainc,
Chalabalova 1605/17, 155 00 Praha 13,
mobil: +420 603 177 536, fax: +420 235 522 906,
e-mail: jaromir.kainc@e-vsudybyl.cz

Grafická úprava a sazba: Layout s.r.o., Botanická 24, 602 00 Brno,
tel.: +420 603 871 550, e-mail: layout@atelierlayout.cz

Tisk: Graspo CZ, a.s.

Za obsah inzerátů, P.R. článků a autorská práva k nim zodpovídají jejich zadavatelé.

OBSAH

6 | PRÁVO NA ZDRAVÉ ŽIVOTNÍ PROSTŘEDÍ



7 | CISÁROVE NOVÉ ŠATY



9 | OSOBNÍ DOPRAVA DO ČERNÝCH ČÍSEL



10 | ŠVESTKOVÁ A DOUPOVSKÁ DRÁHA



12 | NOVINKA V POJIŠTĚNÍ VOZIDEL



14 | PRVNÍ VÝROČÍ



15 | JAK CHUTNÁ PRAHA PODLE VÁS?



16 | REVOLUČNÍ TURBOCHEF



18 | NAROZENINOVÁ PARTY



24 | AXXOS HOTELS & RESORTS



25 | RELAXUJTE NA CYKLOSTEZKÁCH



25 | OTEC JADRAN EXPRESSU



26 | OTEVŘENÍ DRUHÉ ETAPY



28 | BRÁNA DO ČECH - ÚSTECKÝ KRAJ



31 | ČESKÉ LÁZNĚ NA ARABSKÉM POLOOSTROVĚ



32 | STOP AND STAY A UTRÁCEJ



34 | POČÁTKY NAŠÍ STÁTNOSTI 16



36 | NOVOMĚSTSKÝ PIVOVAR



36 | JARNÍ POZVÁNKA



38 | PĚŠKY NEBO NA KOLOBĚŽCE



Všudybyl fotí zrcadlovkou
OLYMPUS E-3



Ministerstvo životního prostředí
Odbor posuzování vlivů na životní prostředí a IPPC
Ing. Jaroslava Honová, ředitelka odboru
Vršovická 65, 100 10 Praha 10 – Vršovice

V Pardubicích dne 12. listopadu 2009

**Věc:
Stanovisko k posudku a záměru firmy AVE CZ
odpadové hospodářství s.r.o.
„Modernizace spalovny průmyslových odpadů“**

Vážená paní ředitelko,
nesouhlasím se záměrem firmy AVE CZ odpadové hospodářství s.r.o. „Modernizace spalovny průmyslových odpadů“ a připojil jsem svůj hlas k petici 47 000 občanů Pardubic NE SPALOVNĚ!

Jsem přesvědčen, že již samotný záměr firmy AVE CZ odpadové hospodářství s.r.o. je svým rozsahem a obsahem v rozporu s ustanovením článku 35 odst. 3 ústavního zákona Listina základních práv a svobod. (Při výkonu svých práv nikdo nesmí ohrožovat ani poškozovat životní prostředí, přírodní zdroje, druhové bohatství přírody a kulturní památky nad míru stanovenou zákonem.)

Realizací záměru by bylo nepochybně hrubě porušeno právo každého občana na příznivé životní prostředí, garantované ustanovením článku 35 odst. 1 ústavního zákona Listina základních práv a svobod. (Každý má právo na příznivé životní prostředí.) Samozřejmě jsem si vědom, že domáháním se svých práv je možné jen v souladu s ustanoveními článku 41 odst. 1 ústavního zákona Listina základních práv a svobod (Práv uvedených v čl. 26, čl. 27 odst. 4, čl. 28 až 31, čl. 32 odst. 1 a 3, čl. 33 a 35 Listiny je možno se domáhat pouze v mezích zákonů, které tato ustanovení provádějí.)

Nepochybují ani v sebemenším o tom, že orgán státní správy nejenže ústavní zákony zná, že se jimi ve svých rozhodnutích řídí, ale že všechny úkony a jednání s nimi související musí být s nimi v plném souladu. To se samozřejmě týká i zpracovaného oponentního posudku, který dle vyjádření mluvčího MŽP pana Jakuba Kašpara v tiskové zprávě ze dne 11. 11. 2009: „z pověření MŽP zpracovala zkušená autorizovaná osoba, nezávislá na společnosti AVE, a v jím vypracovaném posudku, který hodnotí informace uvedené v dokumentaci, bylo ministerstvu navrženo souhlasné stanovisko k posouzení vlivů provedení záměru na životní prostředí.“

V této souvislosti si Vás, vážená paní ředitelko, dovoluji požádat, aby výše uvedený posudek byl dán veřejnosti k dispozici v plném znění, aby se s ním mohl seznámit předem každý účastník veřejného projednání předmětného záměru, které je Vámi řízeným odborem v Pardubicích připravováno. Forma zveřejnění je samozřejmě ve Vaší kompetenci, ale považoval bych za vhodné, aby byl veřejnosti přístupný na internetu a o formě zveřejnění byla vydána tisková zpráva MŽP. Odvolávám se přitom na ustanovení zákona č. 106/1999 Sb., o svobodném přístupu k informacím, zákona č. 123/1998 Sb., o právu na informace o životním prostředí, upravující oblast poskytování informací ve vztahu k životnímu prostředí, ustanovení článku 17 odst.1 (Svoboda projevu a právo na informace jsou zaručeny.), odst. 5 (Státní orgány a orgány územní samosprávy jsou povinny přiměřeným způsobem poskytovat informace o své činnosti. Podmínky a provedení stanoví zákon.) a článku 35 odst. 2 (Každý má právo na včasné a úplné informace o stavu životního prostředí a přírodních zdrojů.) ústavního zákona Listina základních práv a svobod.

Je mně známo, že dosud nejde o souhlasné stanovisko MŽP, ale o názor zpracovatele posudku, který sice respektujete, ale není pro MŽP a jeho závěrečné stanovisko nikterak závazující. Chci proto věřit, že minimálně se stejnou důsledností, vážou a odpovědností budou MŽP posuzovány všechny připomínky, náměty a stanoviska občanské veřejnosti.

Současně si Vás dovoluji požádat, aby v závěrečném stanovisku MŽP byl jasně a nepochybnitelně uveden soulad či rozpor s výše citovanými ustanoveními ústavního zákona Listina základních práv a svobod.

S úctou

Mgr. Jan Maria Joza
poradce v tísni a krizových situacích
náměstí Republiky 2686, 530 02 Pardubice
kontakt 602 413 013, joza@joza.cz

P.S.
Tento dopis, prosím, považujte za dopis veřejný, text dávám k dispozici k uveřejnění na internetu či v tisku.

J.M.J.



Právo na život ve zdravém životním prostředí

ÚSTAVNÍ ZÁKON Č. 2/1993 Sb., LISTINA ZÁKLADNÍCH
PRÁV A SVOBOD, HLAVA ČTVRTÁ, HOSPODÁŘSKÁ, SOCIÁLNÍ
A KULTURNÍ PRÁVA:

**ČLÁNEK 35, ODSTAVEC 1: KAŽDÝ MÁ PRÁVO NA PŘÍZNIVÉ
ŽIVOTNÍ PROSTŘEDÍ.**

**ČLÁNEK 35, ODSTAVEC 2: KAŽDÝ MÁ PRÁVO NA VČASNÉ A ÚPLNÉ
INFORMACE O STAVU ŽIVOTNÍHO PROSTŘEDÍ A PŘÍRODNÍCH
ZDROJŮ.**

**ČLÁNEK 35, ODSTAVEC 3: PŘI VÝKONU SVÝCH PRÁV NIKDO
NESMÍ OHROŽOVAT ANI POŠKOZOVAT ŽIVOTNÍ PROSTŘEDÍ,
PŘÍRODNÍ ZDROJE, DRUHOVÉ BOHATSTVÍ PŘÍRODY A KULTURNÍ
PAMÁTKY NAD MÍRU STANOVENOU ZÁKONEM.**

Do konfrontace či do souladu s výše uvedeným zněním zákona uvedeme případ chystané pardubické spalovny nebezpečného odpadu. Na internetu, např. stránkách Strany zelených, je vyvěšen nesouhlas s výstavbou spalovny nebezpečného odpadu. My přicházíme s otevřeným dopisem právníka p. Mgr. Jana Maria Jozy, úspěšného poradce v krizových situacích, adresovaným Ministerstvu životního prostředí ČR, který v kontextu s výše uvedenou citací zákona podtrhuje význam ve smyslu ochrany nás všech před možnými budoucími katastrofami. Vždyť třeba teď si vzpomene na děsivé záběry z Japonska, na úniky radiace z reaktorů



atomových elektráren, na lidský činitel, tedy na úředníka, který povolil provozování reaktoru, jenž měl být před několika měsíci odstaven. Následné zemětřesení zapříčinilo poškození řady reaktorů, a nezbývá nic jiného než počítat oběti...

A skutečně bylo dosaženo zrušení realizace „Modernizace spalovny průmyslových odpadů“. Konkrétně na tomto případě je vidět, že když se vyžaduje plnění ústavních zákonů, pak lze docílit i toho, že MŽP změní své stanovisko a rozhodne v zájmu ochrany životního prostředí a občanů této země.

Ochranou životního prostředí se zabývá i občanské sdružení CANCER, které



má ve své náplni ochranu přírody a zvířat. CANCER se podílí na ochraně přírody spoluprací s Chráněnou krajinnou oblastí (CHKO), se Stranou zelených, s městy a obcemi kolem Litoměřic. Pomáhá a provádí odchyty zatoulaných a opuštěných zvířat. Ve spolupráci s městskou policií a s CHKO vede evidenci chráněných zvířat, provádí vyhledávání zatoulaných zvířat a snaží se pomoci opuštěným, nemocným a nalezeným mazlíčkům. Se Stranou zelených organizuje akce pro děti, předvádění zvířat včetně péče o ně.

Ve spolupráci se školami v praxi dochází k výchově mládeže k úctě ke zvířatům a k přírodě. Předvádí se jednotlivé druhy zvířat, ukázky manipulace s nimi i ukázky toho, co zvířata umí a dovedou. Jde o budoucnost příštích generací. Nechceme jim přečte zanechat zemi zamořenou radiací, nebezpečnými látkami, či jakýmkoliv jiným odpadem otravujícím vzduch, vodu, zemi, buňky v tělech i naši vlastní lidskou krev.

Ještě máme čas pro to něco udělat. ■

*Připravil Jaroslav Bláhovec,
člen výkonného výboru občanského
sdružení Croix de la Boheme.*

» www.cancer.wz.cz
» www.zverimex.kvalitne.cz
» www.croixdelaboheme.eu



Cisárove nové šaty v ochrane prírody a cestovný ruch

PRÍSPEVOK MGR. JOZEFA VOJTEKA Z OBČIANSKEHO HNUTIA MATEJ KORVÍN ZO SLOVENSKEJ REPUBLIKY UPOZORŇUJE NA NEBYVALÉ PRAKTIKY EURÓPSKE ÚNIE, KTORÝCH JE SLOVENSKO AJ ČESKO A ICH TURISTICKÝ PRIEMYSEL OBEŤOU.

Napriek všetkým vymoženostiam

modernej civilizácie sa súčasný človek pri každej vhodnej príležitosti podvedome vracia, keď aj nie úplne, tak aspoň symbolicky, do svojho „pôvodného domova“. Do prostredia, ktoré vo väčšej alebo menšej miere pripomína prostredie korún stromov tropického dažďového pralesa. Biologicky sme, či si to mienime pripustiť, alebo aj nie, potomkami primátov, ktorí sa vyvinuli a žili milióny rokov práve tu. Pri takomto tvrdení pritom vôbec nespochybnujem tvoriteľskú úlohu Boha. To by som si nikdy nedovolil.

Možnými príležitosťami pre návrat súčasného človeka do jeho „pôvodného domova“ sú krátkodobý oddych po dennej práci a dlhodobější oddych počas dovoleniek. Miestami pre takéto návraty sú naše obývačky, záhrady rodinných domov, súkromné a verejné parky a rekreačné oblasti v lesoch.

Z našej primátej minulosti

a korún stromov tropického dažďového pralesa sme si v našej genetickej výbave do našej súčasnej civilizácie priniesli, hoci si to na prvý pohľad možno ani neuvedomujeme, náklonnosť k:

» sladkostiam (biologicky sme všežravce so sklonom k plodozravosti – a konzumovateľné plody drevín boli sladké);

- » vôňam (zrelých plodov, kvetov, voňavky a osviežovače vzduchu sú iba ich ekvivalenty)
- » farbám (zelená upokojuje);
- » zvukom spájaným v melódiách (spev vtákov, hudba);
- » tichu a jemným zvukom (šelest lístia, zurčanie vody);
- » teplote vzduchu v úzkom rozpätí okolo 25 °C;
- » bezvetriiu (aj počas silného vetra sa vzduch v korunách stromov lesa takmer nehýbe),
- » jemnému hojdaniu (na konároch stromov);
- » povrchom z dreva.

Z uvedeného dôvodu sú nám nepríjemné napríklad trpká chuť, zápach (rozkladajúcej sa organickej hmoty, ostré svetlo, čierna farba stien, uschnuté porasty rastlín, kakofónia ostrých zvukov veľkomiest, chlad alebo horúčava, víchrica, betónové a iné umelé povrchy.

V priemernej obývačke dnešného panelákového bytu by sme pri podrobnejšom skúmaní našli hneď niekoľko prvkov pripomínajúcich jej obyvateľovi tropický dažďový prales – izbové rastliny s kvetmi, vôňu z osviežovača vzduchu, prítmie, ticho, hudbu, izbovú teplotu dosahovanú v zime radiátorom ústredného



kúrenia a v lete povedzme klimatizáciou, akvárium, terárium.

Tendencia obklopať sa

prírodnými prvkami nie je vlastná iba súčasnému človeku. V minulosti nedávnej i dávnejšej tí, ktorí si to mohli dovoliť, obklopovali svoje sídla francúzskymi alebo ešte lepšie anglickými parkami. Na Slovensku sa dodnes zachovali desiatky takýchto parkov okolo šľachtických kaštieľov.

Uvedené poznatky dnes čiastočne využívajú majitelia firiem na zvyšovanie výkonnosti svojich zamestnancov (zelenou farbou vnútorných omietok pracovných priestorov, pridávaním vôní do klimatizácie budov a pod.). Využívajú ich aj podnikatelia v turistickom ruchu, napríklad umiestňovaním svojich zariadení do historických parkov alebo ešte lepšie – do lesov alebo do ich blízkosti.

Pri skúmaní otázok biologickej podstaty človeka nevyhnutne narazíme na problém, do akej miery je kultúrna krajina Českej alebo Slovenskej republiky schopná poskytovať svojim návštevníkom svojou štruktúrou i svojimi prvkami pocity pohody. Nemenej dôležitou otázkou je, kam tento vývoj poháňaný rôznorodými snahami záujmových skupín modernej spoločnosti smeruje. Smeruje totiž aj do závozu. A smeruje tam aj vďaka nedomyšlenej (alebo zlovoľnej?) politike Európskej únie i oboch štátov v oblasti ochrany prírody.

Pod zámkou ochrany

prírodných procesov sa totiž Európskej komisii i ministerstvám životného prostredia oboch štátov podarilo od roku 2004 „vyrobiť“ v Českej republike i v Slovenskej republike z časti živých smrekových lesov ekologickú katastrofu - akoby po páde me-

CHRAŇME SI NAŠE ŽIVOTNÉ PROSTŘEDÍ. NEDEJME SE KLAMAT SLIBY TĚCH, CO CHTĚJÍ VYDĚLÁVAT A PARAZITOVAT NA NÁS I NA NAŠICH BUDOUČÍCH GENERACÍCH.

teoritu. „Výroba“ ekologickej katastrofy spočívala v neodstránení zhubných nádorov polomov po víchriciach. V týchto nádoroch sa namnožili metastázy – populácie škodcu smreka obyčajného - podkôrnika (lykožrúta) smrekového. Tento škodca potom v obrovských množstvách napádal a aj zničil okolité zdravé lesy.

Téza o ochrane prírodných procesov

v chránených územiach pritom nemá vecné opodstatnenie. Je iluzórne chrániť teraz prírodné procesy v českých a slovenských lesoch, keď ich predtým desiatky rokov kúpali kyslé dažde v kyseline sírovej pôvodom z nemeckých, poľských a severočeských tovární a elektrární a tým podstatne znížili ich odolnosť. Vecných argumentov proti tejto téze by sa však našlo aj viac.

Uplatňovaním pochybnej tézy

o ochrane prírodných procesov z desiatok tisíc hektárov živých lesov s obrovským a doteraz v zásade nevyužitým potenciálom pre rozvoj turistického ruchu vznikla „mesačná krajina“ mŕtvych lesov, následných polomov a holín. V Českej republike bol takto postihnutý Národný park Šumava, na Slovensku sa rozpadlo asi na 40 lokalitách 70 000 ha smrekových lesov.

Je pravda, tým vznikla aj ponuka pre časť klientov turistického ruchu (vyžívajúcich sa v katastrofách). Lenže na väčšiu časť jeho klientov pôsobí mŕtvy les depresívne a takýmto oblastiam sa radšej vyhne.

Nechaj premeniť desiatky tisíc

hektárov živých lesov pod zámkou modernej ochrany prírody na lesy mŕtve (a pritom nie niekde v Bangladéši, ale v civilizovaných európskych štátoch) pripomína rozprávku H. CH. Andersena o cisárových nových šatách. Cisár si myslí, že keď dvorania nad krásou jeho nejestvujúcich šiat obdivne hľadajú, tak to asi bude pravda, hoci on sám nič nevidí. V skutočnosti ho síce všetci považujú za idiota, lenže iba potechu. Odvahu vykriknúť, že je nahý, nájde iba malé dieťa.

Je síce pravda, že od roku 2005 najmä lesníci oboch štátov spolu s časťou odborníkov upozorňovali na hroziace nebezpečenstvo veľkoplošného rozpadu smrekových lesov. Lenže proti sebe mali druhú časť vedeckej obce, orgány ochrany prírody na čele s Európskou komisiou a najmä farizejské masmédiá.

Ponechaním smrekových lesov na veľkoplošný rozpad si Česká i Slovenská republika okrem hospodárskych, environmentálnych a morálnych škôd vyrobili aj obrovskú medzinárodnú hanbu. A cisárovná Mária Terézia sa obracia v hrobe.

*Mgr. Jozef Vojtek,
Občianske združenie Matej Korvín*

Croix de la Boheme Slovakia
občianske združenie



HABEAS CORPUS



Croix de la Boheme



ARROMANCHES CZ F 2012



Jednotky od společnosti PESA budou vozit cestující v Plzeňském, Karlovarském, Ústeckém a Zlínském kraji.

Osobní doprava do černých čísel

S ÚPLNOU LIBERALIZACÍ ŽELEZNIČNÍHO TRHU BUDOU ČESKÉ DRÁHY STÁLE SILNĚJI KONFRONTOVÁNY S PŘÍCHÁZEJÍCÍ KONKURENCÍ A BUDOU SE ÚČASTNIT VÝBĚROVÝCH ŘÍZENÍ NA ZAJIŠTĚNÍ REGIONÁLNÍ I DÁLKOVÉ VEŘEJNÉ DOPRAVY.

MUSÍ TEDY OBSTÁT JAK V OBLASTI KVALITY SLUŽEB, TAK V OBLASTI NABÍZENÉ CENY. RESTRUKTURALIZACE BÝVALÝCH STÁTNÍCH DRAH JÍŽ HODNĚ POKROČILA, VÝRAZNĚ SE ZVÝŠILA TRANSPARENTNOST FIRMY A TAKÉ SE PODAŘILO KDYSI HLUBOCE ZTRÁTOVOU OSOBNÍ DOPRAVU DOSTAT DO ZISKU.



Loňské hospodaření

České dráhy uzavřely s mírným ziskem. Hospodářský výsledek národního železničního dopravce je tak o 1,072 mld. Kč lepší než v roce 2009. Provozní výsledek hospodaření před započtením odpisů (EBITDA) dosáhl kladné hodnoty 1,607 mld. Kč. Podle generálního ředitele Českých drah Petra Žaludy za tím stojí zejména vnitřní úspory a rostoucí tržby. „Loňské hospodaření akciové společnosti České dráhy se vyvíjelo v souladu s podnikatelským plánem a skončilo v mírném zisku, konkrétně 9 milionů korun. Tohoto pozitivního výsledku jsme dosáhli navzdory tomu, že nám kraje na základě dlouhodobých smluv loni zaplatily za zajištění osobní dopravy o 325 milionů méně než v roce předchozím,“ říká

Petr Žaluda a dodává: „Zavedli jsme celou řadu systémových opatření, jejichž smyslem je zvýšení efektivity, transparentnosti a konkurenceschopnosti naší společnosti



Interiér nové elektrické jednotky, kterou pro ČD vyrábí Škoda Vagonka.

ti. Úspory realizujeme především v oblasti režijních a osobních nákladů.“

Osobní doprava,

kteřou musely v minulosti České dráhy dotovat z výnosů nákladní dopravy nebo z prodeje majetku, se tak pod vedením Petra Žaludy dostává do černých čísel. Za dobrou zprávu lze označit vývoj tržeb za přepravu cestujících, které Českým drahám meziročně vzrostly o téměř 170 milionů korun. Dopravci se totiž podařilo zastavit další pokles počtu cestujících a zároveň to souvisí s větším zájmem o cestování na delší vzdálenosti. S růstem tržeb počítají České dráhy i letos, kdy by měl zisk na konci roku dosáhnout 320 milionů korun.

Loňské výsledky

zároveň ukazují, že v minulosti kritizované dlouhodobé smlouvy přináší krajům a státu značné výhody. Plánované úspory, ke kterým se České dráhy zavázaly v desetiletých smlouvách s kraji a ministerstvem dopravy, překročila firma o 53 mil.

Kč (celková předpokládaná úspora byla 1,030 mld., skutečná je však 1,083 mld. Kč). Ekonomický náměstek generálního ředitele ČD Michal Nebeský k tomu říká: „V regionální dopravě tím České dráhy sanovaly například nárůst cen ropy a dalších uznatelných nákladů, které by jinak kraje musely uhradit. Konkrétně mluvíme o částce téměř 160 milionů korun, která zůstala v jejich rozpočtech a mohou ji použít jiným způsobem.“ Dalším nezanedbatelným benefitem desetiletých smluv je možnost využít evropské fondy a ve velkém nakoupit nová vozidla pro jednotlivé regiony, což by žádný dopravce nemohl na základě krátkodobé smlouvy udělat. „Nebylo by možné investovat miliardy korun do nových vozidel, když bychom neměli jistotu, že je budeme mít kde nasadit, až je za několik měsíců dostaneme,“ komentuje náměstek Michal Nebeský a dodává: „A navíc, ačkoliv jsme stoprocentně vlastněni státem, jsme standardní akciovou společností. Pokud bychom měli jen jednoletou smlouvu jako v minulosti, neměli bychom šanci jejich nákup financovat. Žádný bankovní dům nebo investor by se s námi totiž ne bavil.“

» www.cd.cz

V rámci zvyšování kvality vlaků EuroCity provádí dopravce postupnou modernizaci vozů a ve vybraných spojích poskytují zákazníkům servis stevardky.



Moderní motorové vozy Regio-Shuttle RS1 objednal Český dráhy pro Vysočinu a Liberecký kraj.



Švestková a Doupovská dráha

V Ústeckém kraji,

co se týče rekreační železniční dopravy, už několik let fungují dva projekty, na nichž úzce spolupracuje veřejná a soukromá sféra. Starší, Doupovská dráha, funguje pět let. Švestková dráha čtvrtým rokem. Pod názvem Doupovská dráha se skrývají pravidelné sezonní a zvláštní vlaky na trati Kadaň – Podbořany s odbočkou Vilémov u Kadaně – Kadaňský Rohozec, kde byl denní provoz zastaven v roce 2006. Od tohoto roku je zde zajišťována pravidelná doprava v letní sezoně. Provoz objednává Mikroregion Radonicko. Švestková dráha zase označuje dráhu Litoměřice – Lovosice – Třebívlice – Most, která je od roku 2008 také bez pravidelné denní dopravy. Pravidelný provoz je zajišťován pouze v létě a objednává jej Svazek obcí Integro.

Za udržení obou provozů

v sezonním turistickém režimu, kromě organizátora provozu, Konzultační dopravní společnosti, stojí mikroregiony podél tratí. Důvodů, proč jsme se společně do projektů pustili, je několik. Mezi nejvýznamnější patří podpora kulturních a podnikatelských aktivit v obcích na trati. Jelikož veřejná autobusová doprava není pro turistickou dopravu zcela vyhovující, vydali jsme se cestou provozu vlaků v turistické sezoně. Železniční doprava totiž představuje atraktivní, komfortní a kapacitní dopravu, která je bez problému schopna přepravit s cestujícími i jejich jízdní kola a kočárky. V neposlední řadě dodnes platí, že vlak je kulturním prvkem, i když si to ve větších městech tolik neuvědomujeme. Věta: „K nám jezdit vlak,“ má dodnes svou váhu.

Jindřichohradecké místní dráhy

jsou dopravcem – jeho smluvními partnery a nositeli projektu svazky obcí. Objednávky jsou kryty finančně z příspěvků obcí ležících na trati a z příspěvku Ústeckého kraje. Obce si uvědomují, že cestovní ruch je jedním z možných způsobů, jak relativně lehce a efektivně pozvednout kupní sílu, a tedy i kvalitu života v malých obcích. Tam, kde by pro vznik těchto služeb vlastní počet obyvatel nevytvořil potřebné podmínky, se tak mohou uchytit služby, které známe z velkých měst, počínaje několika restauracemi přes obchody, kadeřníky, kavárny, menší kino a podobně. Ze stejných důvodů se do projektů zapojil také Ústecký kraj a zařadil obě tratě do vlastního programu rozvoje cestovního ruchu.





Samotná železnice

ovšem cestovní ruch nespasí. Je potřeba provoz provázat s dalšími cíli v oblasti a nabídnout možnosti komplexního řešení výletu. Prostředí Českého středohoří nabízí řadu variant, jak tohoto dosáhnout. V dosa- vadní praxi se osvědčila spolupráce s Muze- em českého granátu v Třebenicích a Aqua- parkem v Mostě, která spočívá v prodeji jejich vstupenek ve vlacích Švestkové dráhy za nižší cenu. Vlakový personál vedle pro- deje jízdenek zároveň funguje jako infor- mátor o kulturním a sportovním vyžití v lo- kalitě. Vlak je tedy i turistickou informační kancelář. Nelze opomenout provozně stra- tegickou spolupráci s Českými drahami, která jízdenky na Švestkovou dráhu umož- ňuje zakoupit v pokladnách ČD po celé re- publice. Do budoucna bychom rádi zajistili provázanost Švestkové dráhy i Doupovské

dráhy s dalšími produkty cestovního ruchu v regionu, např. s lodní dopravou, zámkem v Krásném Dvoře atd.

Pod pojmem turistické vlaky,

respektive turistická železnice si většina lidí představí historický motoráček s ne zrovna pohodlným interiérem, dřevěný- mi lavicemi apod. V duchu představy, že je jedno, jaké vozidlo provoz zajišťuje, jsme v prvních dvou letech provozu Švestkové dráhy využívali právě takového vozu. Provozní zkušenosti a odezva cestujících nám ovšem rychle objasnily, že co platilo před deseti lety, dnes už neplatí. Součas- ný výletník na výletu do přírody, na hrad, k přehradní nádrži atd. žádá určitý kom- fort, nikoliv „roztřesenou řvoucí krabici“, v níž není slyšet vlastního slova. Je nutné rozlišovat dva typy turistických provozů:

nostalgický a výletní. Nostalgický, jehož příkladem je mj. loni otevřená muzejní dráha Velké Březno – Zubrnice, je zajiš- ťován historickými vozidly a pro cestující je hlavním cílem sama cesta. Výletní pro- voz zajišťuje přepravu cestujících z místa A do místa B, kde má další program. Chce být přepraven pohodlně a pokud mož- no s doplňkovou službou, kterou, např. na Švestkové dráze, představuje prodej občerstvení a informační kancelář. K to- muto typu dráhy patří i Posázavský paci- fik či trať Most – Dubí – Mělník. Ačkoliv se to vzhledem k médiu vytvářenému ob- razu nezdá, výletní provoz je rozšířenější a úspěšnější než nostalgický. ■

Karel Mikolášek,
Konzultační dopravní společnost

» www.konzultacni.dopravni.net

» www.jhmd.cz





Předsedu představenstva a generálního ředitele České podnikatelské pojišťovny, a.s. Vienna Insurance Group Ing. Jaroslava Besperáta navštívují 29. března 2011 v souvislosti s hlavním tématem pátého vydání *Vsudybylu – dopravou*. Česká podnikatelská pojišťovna je univerzální pojišťovnou. Významného tržního postavení a skvělých výsledků však dosáhla zejména díky dlouhodobé koncepční práci a úspěšné realizaci své vize v oblasti pojištění vozidel.

Pane předsedo, jak se vám daří být tak úspěšnými průkopníky na poli pojištění vozidel?

Být přístupný změnám a pružně reagovat na potřeby trhu považuji za základ úspěchu. Naše pojišťovna je připravena poskytnout pojištění každému podle jeho potřeb, co nejrychleji a nejefektivněji. A na co klademe vždy důraz, je osobní přístup, to u lidí rozhoduje. Za naši přednost považuji také schopnost dobře komunikovat naše produkty, rychle a kvalitně vyřídit likvidaci pojistné události. ČPP byla založena v roce 1995 jako pojišťovna s licencí na provozování životního i neživotního pojištění. Významnou změnou pro pojistný trh a současně velkou příležitostí pro naši pojišťovnu byla právě demonopolizace povinného ručení v roce 2000. Díky razantnímu startu zaznamenala ČPP výrazný nárůst předepsaného pojistného. Dnes jsme s počtem okolo 970 tisíc vozidel třetím největším poskytovatelem tohoto typu pojištění u nás. Lidé v naší pojišťovně rozhodně nejsou zvyklí spát na vavřínech. Počet vozidel pojištěných u ČPP soustavně roste a na zájmu motoristů o pojištění u naší pojišťovny nezměnila nic ani situace na finančních trzích a ekonomická krize. Za uplynulé tři roky získala ČPP z pomyslného koláče registrovaných vozidel

Česká podnikatelská pojišťovna přichází s novinkou v pojištění vozidel

největší díl a navýšila své portfolio o tři sta tisíc vozidel. Toto číslo představuje téměř padesát procent nárůstu všech registrovaných vozidel v Česku za stejné období. Náš úspěch v povinném ručení nám současně pomohl k nárůstu i v ostatních odvětvích pojištění. Pokud získáme klienty na naše povinné ručení, máme možnost je oslovit i s dalšími produkty. Tento přístup se nám v posledních letech plně osvědčil a díky tomu rosteme také v dalších pojistných odvětvích. V této strategii tak budeme pokračovat i nadále. Naším cílem je, aby nás lidé vnímali jako pojišťovnu nabízející všechny druhy pojistných produktů.

Konkurence na českém pojistném trhu stále přitvrzuje. Nejvíce je to patrné právě u povinného ručení. Jaká je vaše strategie?

Naší prioritou je poskytovat klientům kvalitní produkty a profesionální servis. Jsem přesvědčen, že naši klienti u nás najdou vždy takové produkty a takové služby, jaké potřebují. V rámci pojistného trhu patříme z hlediska inovací a dynamiky růstu jednoznačně k lídrům.

Stále se snažíme také něco vymýšlet. Nové produkty, nové formy motivace, nové akce. Jak pro klienty, tak pro naše

obchodní partnery a kmenové zaměstnance. Snažíme se být vždy o krok před konkurencí. Začátkem dubna jsme proto uvedli další novinku. V souvislosti s krizí lidé daleko více reagují na cenu, více přemýšlejí o tom, jestli pojistku potřebují a jestli splňuje jejich představy. Vycházeli jsme při práci na této novince z toho, že lidé šetří, a proto velmi zvažují investici například do havarijního pojištění. Nabízíme jim proto k povinnému ručení jako levnější alternativu dva servisní produkty: „Servis Plus“ a „Servis Maxi“. V kombinaci se službou přímé likvidace obsahují výběr nejžádanějších rizik z naší nabídky připojištění. Kryjí riziko živelných událostí, přímý střet se zvířetem nebo poškození kabeláže motoru vozidla zvířetem a zahrnují i pojištění zavazadel. Významnou novinkou je právě zavedení tzv. přímé likvidace. Náš klient se už nemusí kvůli náhradě škody na svém vozidle obracet na pojišťovnu viníka, ale kontaktuje naši pojišťovnu, aby mu škodu vyřídila a zlikvidovala.

Vaše pojišťovna je také významným poskytovatelem povinného pojištění cestovních kancelářů pro případ úpadku. Kolik jich v současné době má u ČPP sjednanou smlouvu?

Jak jste zmínil, jsme naprosto univerzální pojišťovnou, která nabízí veškeré pojistné produkty. A mezi ně patří nejen cestovní pojištění, ale i pojištění insolvence, bez něhož nesmí cestovní kancelář podnikat. Dnes pojišťujeme více než dvě stě padesát cestovních kanceláří. K našim nejvýznamnějším partnerům patří Kovotour, Blue Sky Travel a Ideal-Tour. Naučili jsme se „cestovat“ celoročně. Dříve nikdo nepomyslel na dovolenou v únoru či březnu, nyní i v těchto měsících lidé jezdí po celém světě. Na příkladu takových destinací, jako je Egypt a Tunisko, lze sledovat, že lidé dnes skutečně cestují po celý rok. Léto je z hlediska prodeje pojištění samozřejmě také vždy velmi silné, především to platí o cestách do Chorvatska, které si většinou lidé zařizují individuálně.

Také na trhu cestovního pojištění roste konkurence. Jaké produkty se na něm nejvíce prosazují?

Zájem o cestovní pojištění roste. Především mají na vzrůstající objem pojistného vliv velké cestovní kanceláře, které nabízejí pobyty, u nichž je základní pojištění zahrnuto již v ceně zájezdu. Počet těch, kteří využívají služeb těchto kanceláří, se rok od roku zvyšuje. A potom, lidé se už nespolehají při sjednávání cestovního pojištění pouze na pojištění léčebných výloh, ale pojišťují si také odpovědnost a ztrátu zavazadel, v mnohem větší míře využívají úrazové pojištění. Naši klienti nejčastěji volí variantu kompletního pojištění, které zahrnuje pojištění všech čtyř



Ing. Jaroslav Besperát

Česká podnikatelská pojišťovna (ČPP) je třetím největším poskytovatelem povinného ručení na pojistném trhu v České republice. V roce 2010 ČPP předsala pojistné v celkové hodnotě 6,4 mld. Kč, spravuje téměř 1,4 mil. smluv a dosáhla zisku před zdaněním 481 mil. Kč. ČPP je součástí jedné z největších evropských pojišťovacích skupin Vienna Insurance Group.

LIDÉ ŠETŘÍ, A TAK ČASTO VELMI ZVAŽUJÍ INVESTICI DO HAVARIJNÍHO POJIŠTĚNÍ. NABÍZÍME PROTO K POVINNÉMU RUČENÍ JAKO ALTERNATIVU DVA SERVISNÍ PRODUKTY: „SERVIS PLUS“ A „SERVIS MAXI“.

nejběžnějších cestovních rizik a je zároveň cenově výhodnější. Lidé jsou už zkušenější, daleko více si vybírají, mají přehledná srovnání nabídky těchto produktů na internetu. Cestovní pojištění prochází neustálým vývojem a na trhu se stále objevují nové produkty.

Říká se, že každá pojišťovna je tak silná, jak silného má zajistitele. Rok 2010 byl mimořádný co do počtu i objemu živelních škod. Jak se s náročným rokem vyřádala ČPP?

Máte pravdu. Rok 2010 byl kvůli extrémnímu nárůstu objemu škod způsobených přírodními kalamitami jedním

z nejnáročnějších v historii nejen naší pojišťovny, ale celého pojistného trhu. Celkový počet živelních škod za rok 2010 evidovaných naší pojišťovnou se vyšplhal k hranici 2400 ks a pojistné plnění překročilo 238 mil. Kč. Účet za loňské živelní katastrofy tak překonal i stávající rekord z katastrofálních povodní v roce 2002. Likvidace škod byla pro nás všechny náročnou, ale velmi dobře zvládnutou zkouškou. Díky dobře nastaveným likvidačním systémům a vysoké profesionalitě všech zaměstnanců obstála v těchto těžkých situacích ČPP velice dobře. V každém směru dostala svým závazkům vůči klientům a v tom nám

samozřejmě pomohlo kvalitní zajištění ze zahraničí.

Je podle šéfa pojišťovny, která má ve svém názvu slovo „podnikatelská“, Česká republika zemí, která přeje podnikání?

Podmínky pro podnikání jsou zde dobré. Ovšem podnikatelské aktivity a jejich iniciaci v České republice někdy brzdí nepružná administrativa. Zejména pak někteří úředníci, kteří se jeví být důležitější než právní normy, jejichž dodržování by měli dbát. To je velká škoda. S podnikáním a jeho úrovní v tržní ekonomice stojí a padá životní úroveň obyvatel a hospodářská suverenita státu. Měli bychom proto daleko více vycházet vstříc rozvoji podnikání, zejména podmínkami, které nedecimují střední podnikatele a živnostníky, jež jsou rozhodujícími stabilizujícími prvky ekonomické prosperity úspěšných států.

Přes mnohé výhrady je Česká republika zemí, v níž je úžasné být doma.

Ano, ale bohužel je to tak, že my Češi si moc nevážíme toho, co máme. Často a rád cestuji. Určitě se najdou i jiné země, kde se dobře žije. I takové, kde je celoročně teplé počasí. Životní podmínky, které nám naše vlast skýtá, jsou dobré. A navíc, naše země je nádherná. Měli bychom si jí daleko víc vážit. Ti, kteří si na poměry v Čechách nejvíce stěžují, nemají tušení, jak těžké je žít v řadě jiných zemí, vydělat si tam na jídlo a mít starosti s tím, co je okolo.

Nejen podnikáním a prací je člověk živ. Co vaše sportovní aktivity?

Sport mě provází už od pěti let. Hrál jsem hokej a dotáhl jsem to až do dorostenecké ligy. Vlastně vždycky jsem při tom také hrál fotbal nebo tenis, všechny míčové sporty jsou mi blízké. A již delší dobu mezi mé oblíbené sporty neodmyslitelně patří také golf. Můj vztah ke sportu je hodně vřelý. Považuji sport za vůbec to nejlepší pro zvyšování odolnosti vůči fyzické a psychické zátěži. A zvláště kolektivní sporty. Musíte se dokázat prosadit, a tedy i komunikovat, což se mně osobně později hodilo také při řízení firem. Jsem přesvědčen, že kdo nesportuje a je jen zavřený v kanceláři, o hodně se ochuzuje. Při sportovních aktivitách, a i to je jak v běžném životě, tak v podnikání, se dobře navazují kontakty a vztahy mezi lidmi. ■

» www.cpp.cz





**First Class Superior
Spa & Wellness Hotel
St. Joseph ROYAL REGENT,**

otevřený 1. dubna 2010 pod vedením společnosti AXXOS hotels & resorts, nabízí ubytování v precizně řešených designových interiérech a skýtá široké spektrum služeb. Disponuje 81 pokoji, velká část z nich má balkony či lodžie. Má tři prestižní apartmány s terasami. Špičkový balneoprovoz St. JOSEPH'S SPA na ploše více než 350 m² využívá klasické i nejmodernější terapeutické prostředky. Unikátní hotelové wellness v nejvyšším patře hotelu SKYLAND je k dispozici hotelovým hostům. Pravou perlou je pak velký bazén s protiproudem a vodopády. Vše obkrouženo velkou terasou s nádherným výhledem na lázeňské centrum. Hotelový restaurant MAYFLOWER je k dispozici po celý den a nabízí stravování

První výročí otevření hotelu St. Joseph Royal Regent

Na svátek svatého Josefa, 19. 3. 2011, se uskutečnila oslava prvního výročí otevření hotelu St. Joseph Royal Regent, čímž byla završena první dvanáctiměsíční a úspěšná etapa tohoto nového karlovarského lázeňského hotelu. Mezi hosty byli primátor města Karlovy Vary Petr Kulhánek, nejvýznamnější touroperátoři a cestovní kanceláře. Oslava proběhla v duchu „Return of the Legends“. Kulturní program vyšperkovali svými vystoupeními mj. Elvis Presley a Michael Jackson. Generální manažer Jan Motlík předal ocenění nejproduktivnějším

partnerům, kterými se staly společnosti Terma Travel, Vedi Tourgroup a Euro Touch. Nechyběla ani tombola. Hlavní cenou byl týdenní pobyt v hotelu Royal Regent pro dvě osoby. Došlo i na předání šeku pro denní centrum Mateřídouška, na který se složili zaměstnanci a management hotelu St. Joseph Royal Regent. Pro mnohé z přítomných bylo vrcholem programu slavnostní krájení a následné rozdávání narozeninového dortu primátorem Petrem Kulhánkem a generálním manažerem Janem Motlíkem. ■

» www.royalregent.cz



formou bohatých švédských stolů. Pro uzavřenou společnost, jednání či VIP klienty je k mání oddělený restaurační salonek ESQUIRE. Pro příjemné posezení u kávy, kvalitního vína, piva, koktejlů či jiných nápojů je k dispozici lobby bar REGENT'S CLUB. Mezi horké novinky patří lékařská služba 7 dní v týdnu po 12 hod. denně, EEG Biofeedback, InBody 720, široká nabídka thajských masáží a tři speciální dietní programy.

ROYAL REGENT
SUPERIOR SPA & WELLNESS HOTEL



Morkové řezy

Na morkové řezy je potřeba: 6 kusů žemlí, 140g morku, 2 lžíce polohrubé mouky, 50ml třešňovice, 100g moučkového cukru, 140g mandlí, 140g cukru, 4 žloutky, 400ml smetany a špetka skořice s citronovou kůrou. Z ingrediencí vyrobená směs se plní do kostí a zapéká na 180°C. Přesný postup najdete na www.jakchutnapraha.cz.

Pražská informační služba

ve spolupráci s Pražským kulinářským institutem a Asociací českých cestovních kancelářů a agentur začátkem roku vyhlásila jedinečnou kulinářskou soutěž Jak chutná Praha. „Nehledáme svíčkovou na sto způsobů ani guláš se čtyřmi druhy knedlíků. My se ptáme po receptech z doby, kdy se v Praze jedli šneci, lososi a chřest, proslulost metropoli dělaly buřty - taliáni. Tím je naše soutěž zcela unikátní,“ zněla slova Lucie Ramnebornové, ředitelky Pražské informační služby při zahájení soutěže.



Své recepty mohla veřejnost zasílat do konce března. Následně z nich Roman Vaněk, zakladatel Pražského kulinářského institutu, vybral dvacet nejoriginálnějších. „Při výběru jsem myslel hlavně na to, aby soutěž splnila svůj účel a pomohla udělat z české gastronomie tu sexy holku, kterou kdysi bývala, a konečně jsme se zbavili té obstarožní dámy v šedých šatech, kterou je dnes,“ okomentoval Roman Vaněk svou volbu.

V pondělí 4. 4. 2011 zasedla v zámeckém areálu Ctěnice porota složená z řady gastronomických špiček a osobností veřejného života, aby vybrala prvního vítěze, který získá zájezd do Itálie pro dvě



Jak chutná Praha podle vás?

osoby. Tím se stala paní Klokočková se svým receptem na morkové řezy.

Slovo dostane veřejnost

Soutěž ale nekončí. Nyní dostane slovo veřejnost. Hlasovat pro jeden z dvaceti receptů mohou lidé na stránkách www.jakchutnapraha.cz až do konce května. Autor nejlepšího receptu si ze soutěže odnese poznávací zájezd do Paříže pro dvě osoby. Ochutnat vybraná jídla můžete i vy, a to na Velikonočních trzích na Staroměstském náměstí, které začínají v sobotu 9. dubna. Po celý měsíc se na stánku Jak chutná Praha budou vařit jídla z původní pražské kuchyně.



„Nabídneme recepty také restauracím, abychom tím podpořili gastroturistiku, ta nyní hýbe cestovním ruchem,“ vysvětlila další přínos soutěže Lucie Ramnebornová. ■

» www.jakchutnapraha.cz


Pražská
informační
služba



Potřebujete rychle a kvalitně tepelně zpracovat pokrmy a nemáte prostor na regulérní kuchyňský provoz? Tak to byla ve čtyřhvězdičkovém Clarion Congress Hotel Prague, kde jsem se 12. března 2011 poprvé setkal s TurboChefem, čistě řečnická otázka, protože v Clarionu si potrpí na kvalitu, a prostoru mají habaděj. S předsedou představenstva akciové společnosti GAMA HOLDING Praha a.s., která má výhradní zastoupení na americké multifunkční stroje TurboChef, panem Vlastimilem

Revoluční technologie TurboChef peče, griluje, gratinuje až 10× rychleji

Vlastimil Válek

GAMA HOLDING Praha působí na trhu s profesionální gastronomickou technikou v České a Slovenské republice od roku 1992. Jako akciová společnost fungujeme od roku 2001 a jsme držiteli certifikátu ČSN EN ISO 9001:2008. Naše činnost zahrnuje komplexní služby včetně rekonstrukcí velkokapacitních kuchyní a provozů, komplexních dodávek gastronomických technologií a s tím spojených činností a prodeje jednotlivých gastrotechnologických. Předností naší firmy je rozsah a vysoká kvalita služeb, zpracování projektů, i příp. vizualizací a 3D studií. Poradenskou a konzultační činnost i montáž a servis provádí naši vysoce kvalifikovaní pracovníci. V gastroateliéru GAMA HOLDING Praha v Jesenici zaškolujeme uživatele nových provozů a realizujeme předváděcí akce včetně kuchařského servisu. Nabízíme velkoobchodní prodej produktů renomovaných značek: varných technologií a chlazení MARENO; multifunkčních kuchyňských systémů FIREX; mycích strojů a systémů COMENDA; konvektomatů, šokerů, regeneračních a teplých skříní LAINOX; profesionálních konvektomatů a pekařských pecí ELOMA; a multifunkčních pecí TurboChef.



Válkem jsem se tam potkal na výroční konferenci České barmanské asociace. Pane předsedo, proč TurboChef prezentujete barmanům?

Nejen jim. TurboChef je na světovém trhu, a tedy i na evropském, revoluční

novinkou. Umožňuje multifunkční způsob tepelného zpracování jídel. Navzdory v České republice přísným hygienickým normám, nepotřebuje digestoř a ani přívod vody, a tím pádem ani odpad! Stroje TurboChef jsou schopny nejenom velice kvalitně a rychle upéct, ugrilovat či gratinovat pokrm, ale také rozmrazovat. To vše je předem naprogramováno. Manipulace s TurboChefem je divácky velmi vděčná a může obsluze barů pomáhat získávat a udržet si náklonnost hostů nejen vynikajícími drinky, ale i čerstvě připraveným pokrmem. Díky tomu, v jakém prostředí může TurboChef pracovat, co všechno zvládá, je vhodný pro rozmanité typy provozů. Mohou to být i obchodně administrativní objekty i zázemí výrobních provozů a nonstop pracovišť. Na rozdíl od jiných technologií lze s TurboChefem dělat pokrmy z čerstvých prvotních surovin, a to neobvykle rychlým způsobem - během minuty, maximálně do pěti minut. Nicméně, ptal jste se na barmany. Česká barmanská asociace je aktivní společenství lidí, kteří rádi zavádějí nové progresivní věci a postupy. Když jim naše firma, a já, jako gastrotechnologický specialista, nabídli, že bychom se chtěli stát jejich partnerem a předvést zcela novou převratnou top technologii, která umožní rozšířit a hlavně zkvalitnit gastronomickou nabídku barů (jež je tam zpravidla řešena individuálním způsobem)

a usnadní práci obsluze, tak je to zaujalo. S Českou barmanskou asociací a barmany vůbec se nám nově perfektně spolupracuje, takže věřím, že to není náš poslední společný počín.

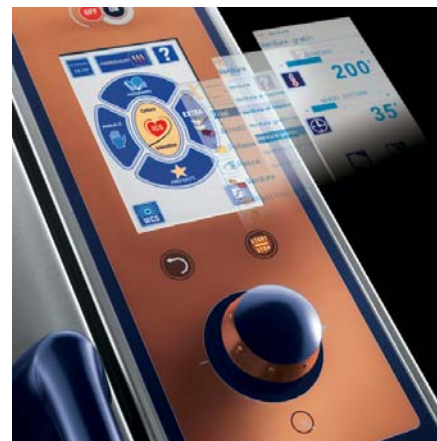
Na jakém principu TurboChef pracuje?

Hlavním výrobním principem je extrémně rychlý horký vzduch. Ten se v našem stroji vytváří a uchovává, čímž se minimalizuje jeho energetická náročnost. V okamžiku, kdy obsluha TurboChef zapne, horký vzduch ihned proudí nastavenou teplotou a stokilometrovou rychlostí!!! Při každé rotaci prochází speciálním filtrem s pachovým katalyzátorem, který jej zbavuje aromatických částic. Takže pokud např. v TurboChefu udělám lososa a vzápětí ze zamraženého stavu štrúdl nebo tvarohový závin, není v nich ani trochu zápachu z předchozího pokrmu. Během několika málo minut je tak obsluha těsně po sobě schopna připravit aromaticky naprosto nesořadit jídla, aniž by tím bylo to následné jakkoliv pachově poznamenáno. Intenzita vrchního a spodního proudění horkého vzduchu se dá regulovat nezávisle na sobě podle toho, jestli chci víc prohřívát nebo gratinovat. Protože patentovaná technologie TurboChef nepotřebuje digestoř, která je nezbytnou podmínkou pro schválení provozu devětadesátiprocent všech varných přístrojů, a ani přívod vody a odpad, výrazně tím

šetří náklady, které by se jinak musely vynaložit právě i na pořízení vzduchotechniky, přívodu vody a odpadu. Této výhody využívají nejen gastronomické provozy ve světě. Také v Česku je hodně výrobních, administrativních aj. provozů a pracovišť, které disponují pouze jakýmsi kuchyňskými kouty, a přitom majitelé a top management těchto firem mají zájem udržet si přízeň zaměstnanců i tím, že se jim snaží vytvářet co nejvyšší kvalitu zázemí. Co se týče renomovaných mezinárodních gastronomických řetězců, kde se rovněž používají, pece TurboChef výrazně dominují u Subway

Každá technologie potřebuje servis. To, čím se dá ve vaší branži úspěšně konkurovat, je jeho dostupnost a rychlost.

Samozřejmě, bez kvalitního a promptního servisu nemá cenu si něco takového pořizovat. Získání jakéhokoliv zastoupení naší firmou, a týká se to i značky TurboChef, je vždycky spojeno s tím, že pro každý nový výrobek musíme nakoupit a držet sadu náhradních dílů. Centrální sklad máme v sídle firmy v Jesenici u Prahy. Náhradní díly zajišťujeme i partnerům a firmám, které prodávají námi zastupované značky v Česku a na Slovensku. Disponujeme



a Starbucks. TurboChef nabízí řešení, které naše výhradní zastoupení rozvíjí na slovenském a českém trhu.

Takže v podstatě nemáte konkurenci.

Nemáme, už proto, že zde trh s tímto výrobkem musíme teprve vytvořit. Možným minusem uplatnění tohoto stroje v Česku a na Slovensku je, že jsme národy omáčkářů a knedlíkářů, což pro přípravu v TurboChefu nejsou vhodné typy pokrmů. TurboChef je svou podstatou automatická, programovatelná minutková pánev s teplotou ohřevu 240 až 260 stupňů Celsia. Teplota se nastavuje fixně. Rychlost pečení je dána rychlostí proudění horkého vzduchu. Vzhledem k tomu, že TurboChef pracuje s takhle vysokou a invazivní vrchní a spodní teplotou, střed pokrmu se prohřívá magnetronem.



vyskolenými certifikovanými techniky. Každým rokem v našich dodavatelských výrobních závodech probíhají praktická školení, po jejichž úspěšném absolvování naši technici tyto certifikáty získávají nebo si je obnovují. Servis na všechny

námi zastupované značky poskytujeme včetně svátků a víkendů nonstop.

Pane Válku, jak jste se dostal ke gastro-technologickým?

Od mládí jsem vyrůstal v prostředí motorek a motokrosových závodů. Strojařina a technika byl můj život. Po Sametové revoluci se ale v motocyklovém sportu mnohdy změnilo a já se se svou přítelkyní, která měla hotelovou školu, vydal po otevření hranic za známými do Rakouska. Dostali jsme tam nabídku práce, a kde jinde než v gastroprovozu. Ačkoliv jsem neuměl německy a ani se moc pohybovat po placu, nastoupil jsem jako číšník na zámku Schalaburg. Během prvního půlroku jsem se, takto „hrozen do vody“, naučil číšničinu a německy. Nicméně strojař ve mně převládal, a tak jsem s jedním kolegou a rakouským partnerem začal od roku 1991 prodávat gastronomickou techniku přes Rakousko do Česka. V roce 1994 jsme dostali již přímé zastoupení pro Českou republiku koncernu Zanussi - Electrolux na značku Alpeinox a později na Zopass. V roce 1999 jsme ale od Electroluxu odešli, protože si v Česku založil vlastní zastoupení. A stát se pouze dealerem? To pro mne nebylo. V této době jsem tedy navázal obchodní kontakt s konkurenční skupinou ALIGROUP, vlastníci víc než devadesát výrobních podniků na gastrozařízení po celém světě. Dnes máme, mj., přímé zastoupení několika jejich značek a pro ALIGROUP jsme největším obchodním partnerem v České republice. ■

»» www.gamagastro.cz

DÍKY TOMU, V JAKÉM PROSTŘEDÍ MŮŽE TURBOCHEF PRACOVAT, CO VŠECHNO ZVLÁDÁ, JE VHODNÝ PRO VELMI ROZMANITÉ TYPY PROVOZŮ.

Není to žádný výkonný mikrovlnný zářič, ale pouze tisíciwattový, který se po dvě stě wattech přidává k horkovzdušnému proudění tak, aby nedošlo k přepálení svrchu a nedopečení zevnitř.

Když jsem chutnal, co TurboChef umí, udivilo mne, že maso bylo řádně propečené a zelenina zůstala svěží.

To u této rychlovarné technologie byla jedna z prvních věcí, která mne zaujala. Zelenina nejvíce trpí dlouhou tepelnou úpravou. TurboChef ale pracuje s krátkými minutovými časy. Proto když v něm děláte např. zapékaný sendvič, listová zelenina, nakrájená rajčata apod. zůstávají téměř čerstvé, plné vitamínů, a přitom prohřáté.





Narozeninová party Ligy pro cestovní ruch

PŘEDSEDKYNĚ KOMISE PRO CESTOVNÍ RUCH ASOCIACE KRAJŮ ČR
 ING. LIDIE VAJNEROVÁ, PREZIDENT SVAZU OBCHODU A CESTOVNÍHO RUCHU
 ČR ING. ZDENĚK JURAČKA, MAJITELKA INTERIÉROVÉHO STUDIA AMBER
 INTERIER ING. ANDREA DUFKOVÁ, ŘEDITELKA KARTOGRAFIE PRAHA, A.S.
 ING. MILADA SVOBODOVÁ, OBCHODNÍ ŘEDITELKA PARKHOTELU PRAHA PÁNÍ
 LUCIE BARANOVÁ, NAKLADATEL VŠUDYBYLU PHDR. JAROMÍR KAINC A PARTNEŘI
 28. BŘEZNA 2011 VÍTALI V PARKHOTELU PRAHA NA DVĚ STĚ ÚČASTNÍKŮ SETKÁNÍ
 LIGY PRO CESTOVNÍ RUCH PŘI PŘÍLEŽITOSTI 419. VÝROČÍ NAROZENÍ JANA AMOSE
 KOMENSKÉHO. AKCI TAKÉ PODPOŘILY: AQUITA GROUP, ATELIER LAYOUT,
 ALOIS DALLMAYR AUTOMATEN - SERVICE, ELITE DENTAL, FLERET TRADE,
 GAMA HOLDING, INTERBUS PRAHA, KMB PARTNERS, LESY HLUBOKÁ, PIVOVAR
 RAKOVNÍK, TEMPLÁŘSKÉ SKLEPY ČEJKOVICE, VINAŘSTVÍ OLDŘICH DRÁPAL
 A VINAŘSTVÍ PETR SKOUPIL.

Je velmi důležité, aby se lidé, kteří v cestovním ruchu nepracují a nepodnikají, angažovali při prosazování racionálního vnímání tohoto prospěšného hospodářského odvětví v české společnosti. Žijí v Libereckém kraji. Tady, „na pětníku“, máme všechno, za čím se ve světě jezdí strašně daleko, ale to se vztahuje na celou Českou republiku. Věřím, že jak pro náš kraj, ale i další regiony, zejména takové, které trpí vysokou mírou nezaměstnanosti, by rozvoj cestovního ruchu (tedy vyšší návštěvnost a delší pobyty turistů) znamenal značný hospodářský přínos, nejen ve formě zahraničního inkasa, ale také vznikem nových pracovních a podnikatelských příležitostí. Rozvoji cestovního ruchu se u nás nevěnuje patřičná pozornost. Jediné pozitivní na tomto stavu snad je, že tyto nečerpané rezervy českému národnímu hospodářství skýtají obrovský růstový potenciál. Cestovnímu ruchu, resp.

sféře orientované na poskytování služeb turistům, je v současnosti oficiálními místy přiznáván podíl na HDP přes 3,5 procenta. Jsem přesvědčena, že by nejen vláda, ale i nejširší veřejnost měla ve vlastním zájmu cestovním ruchu víc podporovat a fandit mu. Rozvoj cestovního ruchu je i jedním z cílů Komise pro cestovní ruch Asociace krajů ČR, které předsedám. Na svá zasedání zve me členy vlády, zejména pak ministra pro místní rozvoj, do jehož kompetence cestovní ruch spadá, jeho spolupracovníky, ministra kultury a další významné osobnosti a lobujeme za ekonomický přístup k tomuto hospodářskému odvětví. V Poslanecké sněmovně při Výboru pro veřejnou správu a regionální rozvoj byl zřízen Podvýbor pro cestovní ruch, vedený poslankyní Mgr. Zdeňkou Horníkovou. Je to známka, že by se v přístupu k průmyslu cestovního ruchu mohlo něco pozitivního začít dít. Připravuje se zákon o cestovním

ruchu, který naše komise připomínkuje, a my doufáme, že až bude přijat, bude cestovní ruch vnímán jako hospodářsky významná oblast pro celou Českou republiku.

Předsedkyně Komise pro cestovní ruch Asociace krajů ČR Ing. Lidie Vajnerová

» www.asociacekraju.cz

Tím krásným večerem jsem byl velmi příjemně překvapen a potěšen společností, která se narozeninové party zúčastnila. O to víc, že plní účel, aby lidé víc přemýšleli o cestovním ruchu jako o významném zdroji příjmu (včetně zahraničního inkasa), který ovlivňuje i jejich hospodářskou situaci, díky němuž mohou rozvíjet své vlastní obchodní a další podnikatelské aktivity, byť v něm přímo nepracují. Patron časopisu pro podporu průmyslu cestovního ruchu Všeudybyl a hlavní oslavenec Jan Amos Komenský byl velmi osvícený a svým dílem dodnes dělá České republice dobrou službu. Na rozdíl od některých představitelů tohoto státu, kteří jakoby zapomněli, „kde domov můj“ a svými opatřeními ze zemského ráje to napohled vyhánějí české podnikatele do cizích (daňových) rájů. Následný den po narozeninové party Ligy pro cestovní ruch jsem byl u pana ministra průmyslu a obchodu Martina Kocourka. Diskutovali jsme o možnostech výběru daní. Konstatovali jsme, že tento stát, když potřebuje peníze, tak si šíleně zjednodušuje život. Nejbližší peníze jsou nepřímé daně, takže zvedne

DPH, a je to! Vůbec nepřemýšlí o tom, jak moc tady kvete, ale ona jen nekvetě, ale přináší plody!, šedá ekonomika. A že by s ní začali bojovat? Že by zlepšili výběr daní? Nemluvě o tom, že když se vypracovává RIA, Hodnocení dopadů regulace (Regulatory Impact Assessment), týkající se návrhu věcného záměru zákona o podpoře a řízení cestovního ruchu, k němuž někdejší pravicová opozice kritizovala přístupy předchozích levicových vlád, teď coby pravicová vláda k RIA přistupuje stejně zmateně. Nediskutuje s delegacemi podnikatelů apod.

Prezident Svazu obchodu a cestovního ruchu ČR Ing. Zdeněk Juračka

» www.socr.cz

Také na této networkingové události Ligy pro cestovní ruch bylo hlavním tématem postavení cestovního ruchu a jeho vnímání českou společností. Z hlediska kupní síly, kterou cestovní ruch prostřednictvím hostujících spotřebitelů (turistů) na vnitřní místní trhy vnáší, se totiž není co divit, proč je největším zaměstnavatelem v Evropské unii. Kupní síla má totiž v tržním hospodářství stěžejní roli. Není-li práci a její výsledky komu prodávat, dochází k hospodářské stagnaci a zadlužování. Přesto, že ne každý podnikatel je exportér a ne každé zboží se dá vyvážet, zahraničním kupujícím lze prodávat právě díky obchodní platformě cestovního ruchu. Vzdor tomu, jak významným je zaměstnavatelem, a jeho dalším přínosům, nemá v Česku téměř žádnou politickou podporu. Na posilování kupní síly vnitřního trhu cestovním ruchem nemají české vlády pro samé vymýšlení komu sebrat peníze NERVy, a zřejmě ani kdy. A že mnohá území České republiky trpí hospodářskou stagnací a deficitem pracovních příležitostí? To mj. proto, že úspěšným zemím, a to nejen v rámci platformy cestovního ruchu, úspěšně prodává jejich státní identita. Ta česká, pokud kdo ve světě vůbec registruje existenci Česka, spíše naopak. Bylo by radno se zamyslet, jak někdy až úžasně dokážeme prezentovat naši vlast a jak ještě úžasněji tyto investice zabít. Osvěta, že průmysl cestovního ruchu může být pro stát strategicky významným zdrojem

finančních příjmů a pracovních míst, je opravdu potřeba. Bohužel i na české poměry výjimečně osvětlení lidé, kteří si cestovní ruch nepletou s cestováním, mají tuto syntézu předností vnitřního obchodu a exportu za věc hospodských a hoteliérů. A veřejnost? Té povětšinou nedochází, že odvody z desítek, ba stovek miliard korun, které se i díky její lhostejnosti nedostanou prostřednictvím turistů do českého geografického prostoru, schází na financování jejich důchodů a dalších sociálních jistot.

*Prezident Ligy pro cestovní ruch
PhDr. Jaromír Kainc*

» www.lpcr.cz

Mapa Moravy, jejímž zručným tvůrcem byl Jan Amos Komenský, ilustrovala pozvánku na akci Ligy pro cestovní ruch. Jeho ...náctiny (čtyřístadevatenáctiny) jsme slavili nejen proto, že se narodil 28. března, stejně jako já, ale že stejně jako já a naše firma tvořil mapy. Posláním Ligy pro cestovní ruch a jejich setkání je vysvětlovat, že cestovní ruch je cestou jak posilovat kupní sílu a místní rozvoj díky pobytům a útratám turistů. Kvalitní mapy jsou bezesporu důležitou součástí sféry turismu. Už proto, že patří k cestování a propagují cílové země a destinace. Jsem tedy ráda, že jsem se na party setkala s řadou obchodních partnerů a přátel a poznala spoustu zajímavých lidí.

*Ředitelka Kartografie PRAHA, a.s.
Ing. Milada Svobodová*

» www.kartografie.cz

Jan Amos Komenský, co se týče mé oblasti podnikání, tj. interiérového designu, i díky své převratné učebnici s množstvím ilustrací z roku 1658 Orbis pictus podkřívá, jak vypadaly tehdejší interiéry. Cestovní ruch, kvůli jehož popularizaci byla narozeninová party pořádána, se bytostně dotýká mých podnikatelských aktivit. Kromě bytových interiérů a domácích (jak jsem při zahájení party řekla) „pelíšků“ zabezpečujeme „pelíšky“ i pro zahraniční a domácí hosty, kteří navštěvují Českou republiku. A nejen „pelíšky“. Kompletně vybavujeme hotely, jejich lobby, restauranty a vše, co souvisí

s hotelovými interiéry. Nejen hotely, ale i penziony a apartmány a rezidence, využívané hlavně k dlouhodobým pobytům zahraničních pracovníků nadnárodních firem, a kanceláře. To, co děláme pro domácí „pelíšky“, je nejlépe popsáno na našich webových stránkách, kde jsou i realizace.

*Majitelka interiérového studia Amber
Interier Ing. Andrea Dufková*

» www.amber.cz

Ráda bych ještě jednou popřála všem Roslavencům hodně zdraví a štěstí a poděkovala za příjemný večer a příležitost potkat se s mnoha zajímavými a milými lidmi. Jak prokázala narozeninová party při příležitosti 419. výročí narození Jana Amose Komenského, je čtyřhvězdičkový Parkhotel Praha svým umístěním i dispozicemi dobrou volbou pro pořádání firemních a společenských setkání, ale i pro návštěvníky Prahy, přijíždějící sem za obchodem či turistikou. Disponujeme dvě stě třiceti sedmi komfortně zařízenými pokoji. Všechny jsou vybaveny trezorem, minibarem, TV, telefonem, klimatizací a připojením k vysokorychlostnímu internetu. Máme i dva bezbariérové pokoje a osm apartmá s prostornými ložnicemi, obývacím a koupelnou, a v 9. a 10. patře také vířivou vanou. Samozřejmě disponujeme také konferenčními sály, v jejichž prostorech se narozeninová party konala. Těšíme se na brzkou shledanou se všemi účastníky party.

*Obchodní ředitelka Parkhotelu Praha
Lucie Baranová*

» www.parkhotel-praha.cz

» www.aquita.cz

» www.atelierlayout.cz

» www.dallmayr.cz

» www.elitedental.cz

» www.flerettrade.cz

» www.gamagastro.cz

» www.interbus.cz

» www.kmbpartners.cz

» www.pivobakalar.cz

» www.templarske-sklepy.cz

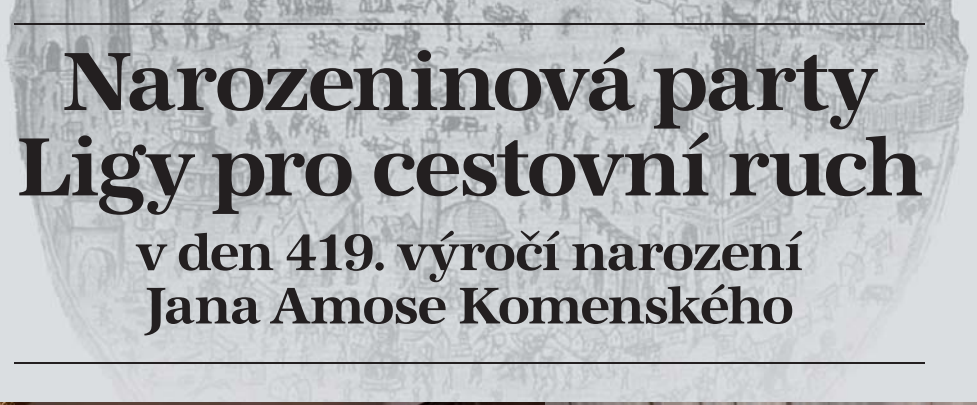
» www.drapalovoslamovevino.cz

» www.skoupil.com





Narozeninová party Ligy pro cestovní ruch v den 419. výročí narození Jana Amose Komenského



Společnost AXXOS hotel & spa management s.r.o. byla založena v r. 2008 s cílem oslovit management hotelů a lázeňských zařízení, investory a developery, kteří, a nejen v Česku, uvažují o investicích v hotelnictví a lázeňství či zkvalitnění a zefektivnění stávajícího hotelového provozu. Její management má bohaté zkušenosti s developmem a provozováním tak výjimečných hotelů, jako např. Carlsbad Plaza. V současné době provozuje pod hlavičkou AXXOS hotels & resorts karlovarské lázeňské hotely St. Joseph ROYAL REGENT a AQUA MARINA a pražský hotel U KRÁLE KARLA.



Sjednatelem společnosti AXXOS hotel & spa management s.r.o. a generálním manažerem AXXOS hotels & resorts Janem Motlíkem se setkáváme 24. března 2011 v Karlových Varech v hotelu St. Joseph ROYAL REGENT, který na základě contract managementu řídí.

Jan Motlík

AXXOS hotels & resorts – to nejsou jen lázeňské a wellness hotely. Dokládá to naše akvizice městského butikového hotýlku U KRÁLE KARLA poblíž pod Hradem v Praze. To, že má punc výjimečnosti, je důležité. Máme zájem, aby každý z hotelů našeho řetězce AXXOS Hotels & Resorts byl něčím specifický. Hotel U KRÁLE KARLA znamená, že můžeme nabídnout (zejména již zavedenému) portfoliu svých hostů a partnerů kvalitní hotelové služby a výjimečný zážitek v rámci stejného řetězce, k němuž pojali důvěru, i v našem hlavním městě na Vltavě.



AXXOS hotels & resorts – to nejsou jen lázeňské a wellness hotely. Dokládá to naše akvizice městského butikového hotýlku U KRÁLE KARLA poblíž pod Hradem v Praze. To, že má punc výjimečnosti, je důležité. Máme zájem, aby každý z hotelů našeho řetězce AXXOS Hotels & Resorts byl něčím specifický. Hotel U KRÁLE KARLA znamená, že můžeme nabídnout (zejména již zavedenému) portfoliu svých hostů a partnerů kvalitní hotelové služby a výjimečný zážitek v rámci stejného řetězce, k němuž pojali důvěru, i v našem hlavním městě na Vltavě.

Pane Motlíku, společnost AXXOS hotel & spa management získala kontrakt na další hotely v Praze a Karlových Varech, takže se už dá hovořit o síti hotelů, které na základě contract managementu provozujete.

Ano vstoupili jsme do druhé etapy fungování. Naše společnost vytvořila brand: AXXOS hotels & resorts. Zatím pod něj spadají tři hotely, a máme plány se rozšiřovat. Proto vedeme jednání s dalšími majiteli, investory a developery hotelových zařízení. Máme jasnou vizi a limity. Kvalitativní - čtyři a pět hvězd, obsahové - nosnou linií AXXOS hotels & resorts budou tvořit hotely orientované na spa & wellness, doplňkově pak výjimečné hotely v turisticky atraktivních destinacích.

Velké rozčarování developerů hotelových objektů a vlastníků hotelů nastává, pokud jim společnosti či manažeři, které si v dobré víře najali na jejich provozování, tyto majetky vytěžili a poté

Hotelový řetězec AXXOS Hotels & Resorts

ukončili „spolupráci“. Jaké záruky by ti, kdo hotely chtějí provozovat prostřednictvím smluvních partnerů formou contract managementu, měli vyžadovat?

Mluvíme-li o zárukách při výběru provozovatelů a uzavírání management kontraktů, je to vždycky o tom, jak si smluvní strany nastaví rámec práv a povinností. Naše management kontrakty na provozování hotelů jasně definují pro naši činnost závazné požadavky investorů – mandantů - týkající se kvality a každoročních ekonomických výsledků. Z toho pro nás, jako mandátáře (protože náš management contract není nic jiného než mandátní smlouva), vyplývají konkrétní povinnosti a od nich se odvíjející kompetence,

abychom mohli docílovat hospodářských výsledků, které uspokojí investora.

Jedním z indikujících parametrů při výběru contract managementové společnosti by mohly být i reference. Jak ilustrují vámi řízené karlovarské hotely St. Joseph ROYAL REGENT a AQUA MARINA i udělení prestižního ocenění „Hoteliér Karlovarského kraje roku 2010“, ve spa & wellness hotelnictví jste hodně dobří. Hotely, které AXXOS hotel & spa management na základě mandátní smlouvy řídí, mají mezi hosty velmi dobrou pověst a vaše společnost ji má mezi touroperátory.

Pověst ovšem nikdy není zárukou. Může být předpokladem. Samozřejmě ale,

NAŠE MANAGEMENT KONTRAKTY NA PROVOZOVÁNÍ HOTELŮ JASNĚ DEFINUJÍ PRO NAŠI ČINNOST ZÁVAZNÉ POŽADAVKY INVESTORŮ – MANDANTŮ TÝKAJÍCÍ SE KVALITY A EKONOMICKÉHO VÝSLEDKU.



že děláme vše proto, abychom tuto dobrou pověst nejen neztratili, ale svou další činností posilovali. Za důležitější považují reference. Ty totiž dokládají, čeho je firma schopná, jak se chová, jak pracuje. Pro mne, když se rozhoduji, s kým budu pracovat na dodávkách pro námi řízené hotely, ať to jsou grafické práce nebo cokoliv jiného, jsou reference důležitější než to, jakým způsobem mám s tím kterým dodavatelem postavenou smlouvu.

Sebelépe disponovaný barák ještě nemusí být úspěšným hotelem. Úspěšný hotel dělá

především kvalitní, dobře vedený (tím mám na mysli organizaci práce) personál.

Co se týče personální práce, vytipovávání, výběru, získávání a profesního zdokonalování personálu a týmové spolupráce, tak v té jsme dostatečně úspěšní. Máme na to metody, které určitě nejsou nějak převratné. Na druhou stranu, jsme-li v tomto ohledu úspěšnější než mnozí jiní, zřejmě jsou čímsi specifické. Určitě však není namísto jejich specifika plně odkrývat konkurenci, neboť toto je jedno z našich nejcennějších know-how. Firma i její top manažer mohou být úspěšní pouze tehdy, pokud mají vizi a konzistentní podnikatelskou filozofii.



Směrování AXXOS hotels & resorts je být špičkovým hotelovým řetězcem co do kvality a atraktivity nabízeného produktu, nikoli co do jeho velikosti. Nemáme ambice rozrůstat se do desítek členských hotelů. Má střednědobá představa je, že AXXOS hotels & resorts bude tvořit pět až osm hotelů tak, abych mohl osobně obsáhnout, co se na každém z nich děje a mohl mít na toto dění vliv. Součástí mé vize je důsledné respektování mezinárodních standardů. Základem v tomto směru je, že kterýkoliv náš hotel bude členským hotelem Asociace hotelů a restaurací České republiky (v cizině pak tamních prestižních hotelových asociací) a certifikován u HotelStars Union. Nemystifikujeme hosty ani obchodní partnery a netváříme se jako něco, co nejsme: Chceme být hrdi „pouze“ na to, co v evropském a světovém kontextu skutečně jsme. ■

» www.axxos.cz



AXXOS
HOTELS & RESORTS



**Region
Orlicko-Třebovsko**

Relaxujte na cyklostezkách

Přívětivý nástup jara vylákal příznivce cyklostezek k vyjížděním. Pravda, zpočátku ještě po zimou poznamenaném povrchu. Ve třetí březnové dekádě bylo spuštěno velké jarní uklízení zahájené odvozem odpadků. Následovalo čištění odvodňovacích systémů a zametání. Všechny organizace služeb dostaly smluvním termínům a na konci března byly stezky uklizené. V březnu byly provedeny pravidelné mostní prohlídky šesti lávek přes Tichou Orlici a čtyř přes Třebovku. K odstranění drobnějších závad bylo přikročeno okamžitě a také byla objednána záruční oprava nerovností na nájezdech k nim. Smutnou kuriozitou je ukradené kamenné opevnění pilíře lávky v Ústí nad Orlicí. Jiný vandal poškodil dopravní značky Na Luhu, další nutně potřeboval tři metry lana z dětské průlezků u přivaděče z Hnátnice. I v této souvislosti potvrzují osvědčenou provozní zkušenost, že údržba cyklostezek je nemyslitelná bez spolupráce s jejími uživateli, bez signalizace závad ve sjízdnosti. K tomu krom telefonu dobře slouží web www.orlicko-trebovsko.cz, konkrétně jeho rubrika „Náměty a připomínky“.

Pro cyklostezky je poslední dobou užíván též název „Orlické cyklo&in-line království“, byly předmětem ocenění v několika republikových soutěžích, letos se dostaly ještě dál, a to prostřednictvím orlickoústeckého fotografa Petra Wagenknechta. Jeho snímek cyklostezky Bezpráví – Choceň se dostal mezi deset nejlepších ve fotografické části soutěže Regiostars 2011. ■

text: Pavel Neumeister,
foto: Petr Wagenknecht

» www.orlicko-trebovsko.cz

„Otec Jadran expressu“

Kulaté šedesáté narozeniny oslaví 5. května 2011 Ing. Petr Tiefenböck. Dodnes když si zadáte jeho jméno do některého z vyhledávačů, stále nejvíce odkazů bude spojeno s autovlakem Jadran express, který s významným příspěvkem nakladatele a zejména jednoho z kmotrů



Všudybylu uvedl v roce 2003 jako úplnou novinku na trh cestovního ruchu v Česku. Mezi klienty cestovních kanceláří se vlak postupně stal velmi oblíbeným a dodnes, kdy už bohužel nejezdí, na něj mnozí vzpomínají. Jeho jméno bylo v té době výrazně spojeno s cestovními kanceláři Českých drah ČD Travel, kde byl Ing. Petr Tiefenböck od roku 1996 téměř deset let ředitelem. Kromě Jadran expressu z cestovní kanceláře, původně zcela orientované na pracovníky železnice, udělal jednu z významných cestovních kanceláří, respektovanou natolik, že byl v roce 2000 téměř na čtyři roky zvolen místopředsedou Asociace cestovních kanceláří ČR. Ještě dnes ho Petr Krč, ředitel Atisu v žertu nazývá „Pán Českých drah“. Do jisté míry ve své době všem dokázal, že České dráhy patří do cestovního ruchu a že mu mají co nabídnout. V roce 2004 přešel na Ministerstvo pro místní rozvoj ČR, kde pod jeho vedením mj. vznikala „Koncepte státní politiky cestovního ruchu na léta 2007–2013“. Od roku 2009 až do letošního roku vedl jednu z nejstarších cestovních kanceláří v Česku – Autoturist. Dnes je editorem vlastních webových stránek věnovaných cestovnímu ruchu z pozice své druhé lásky – novinářiny. Na nich chce postupně uveřejňovat články svoje a svých kolegů o různých zemích z různých, a to i velmi osobně zaměřených pohledů. Svoje zkušenosti a vztah k cestovnímu ruchu se pak již řadu let snaží předávat studentům vysokých a vyšších odborných škol. ■

» www.travelink.cz

Travelink



Otevření druhé etapy iQparku v Liberci

Od otevření iQparku n v Liberci v roce 2007 jím prošlo na půl milionu návštěvníků. „Kapacita iQparku již přestávala dostačovat, a kromě toho jsme chtěli návštěvníkům nabídnout další nové exponáty. Nadace škola hrou podpořila snahu provozovatele iQparku, obecně prospěšnou společnost Labyrint Bohemia, a společně s fondy Evropské unie zafinancovala vznik a výstavbu iQparku a nyní i jeho dvojnásobného rozšíření,“ říká Ing. Lidie Vajnerová, předsedkyně Nadace Škola hrou – generálního partnera iQparku.

Bohemia, která realizuje projekt, jehož iniciátorem byla předsedkyně Nadace paní Ing. Lidie Vajnerová. Inspiraci k němu našla ve světě, kde navštívila stovky science center. V roce 2002 bylo pod vedením Nadace v Centru Babylon zahájeno budování malého muzea zábavného poznávání, které bylo otevřeno v roce 2004. A protože rychle rostl počet návštěvníků, Nadace Škola hrou se pustila do získávání finančních prostředků na vybudování iQparku. V roce 2006 se nám podařilo získat 12 milionů korun z Regionálního operačního programu Severovýchod, které Nadace Škola hrou z vlastních zdrojů doplnila na zhruba třicet milionů korun. Díky těmto sdruženým finančním

IQPARK SE OD PONDĚLÍ 28. BŘEZNA 2011 ROZROSTL NA DVOJNÁSOBEK. NAJDETE V NĚM STOVKY INTERAKTIVNÍCH EXPONÁTŮ, NA KTERÉ JE SAHAT PŘIKÁZÁNO! NOVĚ SI TŘEBA PROHLÉDNĚTE SVÉ TĚLO TERMOKAMEROU, VYZKOUŠÍTE PRINCIP TELEVIZNÍHO KLÍČOVÁNÍ, ZJISTÍTE, JAK VZNIKÁ ENERGIE, JAK SE SKLÁDAJÍ BARVY, JAK PŮSOBÍ VAKUUM NA PÍRKO. POTŘESETE RUKOU NEJVYŠŠÍMU ČLOVĚKU PLANETY, MŮŽETE VYTVOŘIT SVĚTOVÝ REKORD NA ZÁVODNÍ DRÁZE NEBO SI SÁHNOUT NA 500 TISÍC VOLTŮ.

Sředitelem obecně prospěšné společnosti Labyrint Bohemia Mgr. Pavlem Coufalem se potkáváme na Den učitelů 28. března 2011 na slavnostním otevření druhé etapy iQparku v Liberci.

Pane řediteli, od šedesátých let minulého století vyrostly po světě stovky science center. První v České republice až v tomto tisíciletí, a to právě u vás v Liberci.

Dnes nám již roste konkurence i na dalších místech naší země, a zvětšení plochy a nové expozice nám pomohou zůstat na čele pelotonu. Cílem takovýchto projektů je škola hrou, tj. neformální vzdělávání a motivace dětí ke studiu technických oborů. iQpark založila Nadace Škola hrou, a protože nadace nemohou podnikat, tak ta naše iniciovala vznik naší obecně prospěšné společnosti Labyrint



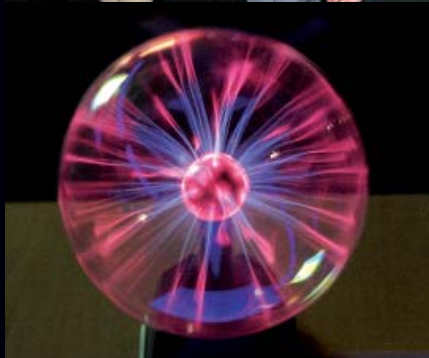
Květiny pro předsedkyni Nadace Škola hrou Ing. Lidii Vajnerovou z rukou ředitele obecně prospěšné společnosti Labyrint Bohemia Mgr. Pavla Coufala.



prostředkům byla realizována první etapa iQparku. První rok jeho provozu jsme zaznamenali necelých sto tisíc návštěvníků. Jeho návštěvnost ale rok co rok rostla. V roce 2010 jsme jich už měli 130 tisíc, a byly okamžiky, kdy se již nedařilo kapacitně uspokojovat poptávku. iQpark jsme museli zavírat a nepouštět tam další zájemce. Školy neměly šanci se na některé dny vůbec objednat. Proto jsme se s Nadací Škola hrou dohodli, že by bylo záhodno přistoupit k realizaci druhé etapy iQparku, která jej o sto procent rozšíří, a která umožní zvýšit rozmanitost a počet exponátů zhruba o sto padesát a instalovat velké exponáty. Dohodli jsme se, které exponáty by to měly být, a opět se začaly shánět peníze. Část, cca 28 milionů, jich opět byla přidělena z Regionálního operačního programu Severovýchod a zbytek, protože celý projekt přišel na cca 50 milionů korun, poskytla Nadace Škola hrou z vlastních zdrojů. Realizace byla zahájena v červnu 2010 a v březnu 2011 byly otevřeny interiérové části. Do června 2011 budou dokončeny fasády a restaurace pro návštěvníky, kteří v iQparku v průměru tráví cca pět hodin, aby se u nás cítili komfortně.

iQpark úspěšně rozvíjí spolupráci s Libercem a Libereckým krajem.

Ano, už dva roky při tvorbě edukační strategie iQparku v systému škola hrou úzce spolupracujeme s náměstkem hejtmána pro oblast školství panem Radkem Ciklem, který se účastní tohoto slavnostního otevření. Rovněž tak město Liberec, které si uvědomuje, že potenciál iQparku tkví nejen v oblasti motivace dětí k technické gramotnosti, ale i v ekonomickém přínosu navštěvovanosti svého území pro rozvoj podnikání v oblasti služeb a s tím spjatých příjmů městské pokladny. Na slavnostním zahájení byli i zástupci Technické univerzity Liberec, kde s panem rektorem Kúsem spolupracujeme na přípravě velkého projektu Science Learning Centra v hodnotě půl miliardy korun, které naproti Centru Babylon začneme budovat příští zimu. Kromě



Science show v Liberci

V páteční podvečery a sobotní odpoledne je pro návštěvníky iQparku nově přichystána science show. Uvidí, co lektori dokážou s kapalným dusíkem nebo s vysokým napětím. Seznámí se s principy výroby nanovláken. Nedělní odpoledne jsou zasvěcena workshopům pro veřejnost. Umožní vrátit se do školních let a podívat se na svůj vlas pod mikroskopem, dělat chemické pokusy nebo si v laboratoři vyrobit parfém aj.



Technické univerzity Liberec a nás se na přípravě tohoto projektu podílí i Liberecký kraj. Určitě nemohu zapomenout na předsedkyni Nadace Škola hrou paní Lidií Vajnerovou, která je v podstatě naší dnešní hostitelkou, už vzhledem k tomu, že velké finanční prostředky na realizaci druhé etapy iQparku poskytla právě Nadace Škola hrou. Mezi účastníky slavnostního zahájení jsou i představitelé dalších našich donátorů, jako např. Nadace ČEZ, Škoda Auto, Veolia Voda a Český statistický úřad. To jsou všechno partneři, kteří tak dávají najevo, že technický rozvoj je třeba podporovat a že se vyplatí investovat do vzdělávání příštích generací. ■

»» www.iQpark.cz





Brána do Čech

Krásu hledejte doma

V rámci projektu „Propagační a mediální kampaň Ústeckého kraje“ podpořeného v rámci Regionálního operačního programu Severozápad se Ústecký kraj snaží o změnu negativního vnímání a mediálního obrazu našeho kraje. Od letošního roku se tak budete setkávat s novým logem „Brána do Čech“, novou grafikou propagačních materiálů a především tímto novým turistickým portálem. Ústecký kraj tak bude prezentován prostřednictvím čtyř turistických destinací, kterými jsou:

České Švýcarsko

Nejcennější oblast kraje v sobě zahrnuje především národní park České Švýcarsko, dále chráněnou krajinnou oblast Labské pískovce, část chráněné krajinné

Brána do Čech Ústecký kraj

S radním pro cestovní ruch Ústeckého kraje Bc. Radkem Vonkou se potkáváme 24. března 2011 v Litoměřicích, kde zahajoval celorepublikovou konferenci o regionálním cestovním ruchu „Stop and Stay“.

Pane radní, Ústecký kraj má v české mytologii prvořadě postavení. Rovněž i co se týká architektonických, historicky kulturních a přírodních atraktivit. Ve vašem kraji se nacházelo nejvyšší místo naší, v roce 1938 zradou Velké Británie a Francie územně okleštěné vlasti, hora Milešovka, a dosud i nejnižší, tam, kde Bílá řeka – Labe naši zemi opouští. Díky

úrodné sopečné krajině jste nazýváni Zahradou Čech. Bohužel, vidění Ústeckého kraje je dosud v myslích některých lidí pokriveno epochou, která se k životnímu prostředí chovala víc než surově.

Ano, za minulého režimu jsme byli územím, kde se především těžilo hnědé uhlí, vyráběla elektřina a dominoval chemický průmysl. Po r. 1989 zde došlo k restrukturalizaci a odsíření elektráren a v souvislosti s tím i k radikálnímu ozdravení krajiny, a to přesto, že se zde stále vyrábí přes šedesát procent české elektrické energie. Dá se říci, že jsme krajem rozporů, který má na straně jedné provozované, tj. nezrekultivované, povrchové uhelné doły, na druhé takové perly jako České Švýcarsko, kde startoval turismus na území Rakouska-Uherska. Dalšími turistickými destinacemi, na něž jsme loni rozčlenili náš kraj a které souhrnně prezentujeme jako „Bránu do Čech“, jsou České středohoří, Krušné hory a Dolní Poohří. Brána do Čech je i názvem internetového portálu, který byl vyhlášen „Nejlepším turistickým portálem roku 2010 v České republice“. Je unikátní i tím, že jeho prostřednictvím lze sdílet zážitky, vyjadřovat názory na turistická místa, trasy a akce. V této době pracujeme na jeho anglické a německé verzi. Portál prezentuje na půldruhého tisíce cílů. Na základě zadání kritérií, které by mělo hledané místo splňovat, se vám na www.branadocech.cz dostane relevantní nabídky. Zadávací kritéria pamatují i na hendikepované i imobilní turisty. Součástí nabídky je i vyhledávací

Bc. Radek Vonka

Ústecký kraj jsme loni rozčlenili na dílčí turistické destinace České Švýcarsko, České středohoří, Krušné hory a Dolní Poohří, které souhrnně prezentujeme jako „Bránu do Čech“. Řídíme je prostřednictvím destinačních agentur, které spoluzakládáme nebo podporujeme. Jsem toho názoru, že obce a města by samy cestovní ruch řídit neměly, ale že by při jeho usměrňování měly spolupracovat s oborovými a zájmovými asociacemi a především s místními podnikateli. Co se týče řízení cestovního ruchu municipalitami, kontinuita této činnosti nezřídka končí s jejich volebním obdobím. Jednou se tak podporuje cykloturistika, za čtyři roky hokej apod., čímž trpí dlouhodobá koncepční podpora rozvoje aktivit cestovního ruchu.



oblasti Lužické hory a celý Šluknovský výběžek. Právě zde se nachází dominanta a perla celé oblasti, kraje, a dokonce i republiky a Evropy – Pravčická brána. Unikátní pískovcový útvar je největší svého druhu v Evropě a může se s přehledem rovnat i mnohým dalším ve světě. České Švýcarsko v sobě ukrývá i turisticky oblíbené Hřensko se soutěskami na řece Kamenici, které ovšem utrpělo loňskými povodněmi a čeká ho tak náročná oprava. V Hřensku, kde Labe opouští Česko, je zaznamenán nejnižší bod v republice (115 m n. m.). Za zmínku určitě stojí Jetřichovice se známou trojicí skal – Vilemíninou stěnou, Marínou a Havraní skálou, Kyjovské údolí podél řeky Křinice plné fenomenálních skalních útvarů, které je možné projít doslova křížem krážem, či přírodní památka Tiské stěny v chráněné krajinné oblasti Labské pískovce s jedinečným skalním městem, které je možné projít jak „po zemi“, tak po vršku skal. České Švýcarsko nabízí kromě skal, i když právě ty ho řadí na první příčky v návštěvnosti a významu na mezinárodní úrovni, například golfové hřiště v Janově, nespočet

pěších tras a cyklotras. Více informací naleznete na www.ceskesvycarsko.cz.

České středohoří

České středohoří je území přibližně tři-krát větší než České Švýcarsko. Tvůrčího stejnojmenná chráněná krajinná oblast s dominantními městskými centry, jakými jsou Litoměřice, Roudnice nad Labem, Terezín a částečně také Ústí nad Labem. Dokonce sem zasahuje i malá



část chráněné krajinné oblasti Kokořínsko. Přírodní krásy Českého středohoří dokázal ocenit dokonce slavný německý cestovatel Alexander von Humboldt, který označil výhled z Milešovy (největřejší místo v Česku) za nejkrásnější na světě! Unikátní scénérii řeky Labe vstupující do Českého středohoří, Portu Bohemicu, můžete obdivovat v kterémkoliv ročním období. Řeka zarytá ve svém zvláštním prostředí, tvořící nádherné krajinné obrazy, je raritou, kterou se nemůže pochlubit jen tak někdo. Tyto obrazy zachycovali významní malíři, například Ernst Gustav Doerel, a zachycují je i současní umělci a fotografové, jako například Pavel Berger, který se narodil přímo na hradě Střekově v Ústí nad Labem. Kromě přírodních krás stojí za návštěvu třeba romantický výletní zámeček Větruše s nádherným výhledem na město a hornaté okolí. Více informací naleznete na www.ceskestredohori.cz.

Krušné hory

Nejhornatější částí kraje je souvislý pás, který je součástí celého pohraničního horstva severozápadních Čech. Nejvýše položené místo se nachází na Klínovci, ale jeho vrchol (1244 m n. m.) leží už v sousedním Karlovarském kraji. Proto se jako nejvyšší vrchol uvádí Macecha (1113 m n. m.) v okrese Chomutov. Krušné hory nabízejí řadu možností jak trávit volný čas. Jsou protkány stovkami kilometrů jak pěších tras, tak cyklotras, v zimě se nabízí Krušnohorská bílá stopa jakožto královna běžeckých stop, řada skiareálů pro sjezdové lyžování



a snowboardy s kompletními službami. Krušné hory mají svůj název odvozený od slova „krušit“, což bylo spojeno s hornickou činností a úpravou rudy. Nejde tedy o krušné, smutné, těžké a ztrápené hory. Přesvědčit se o tom můžete například výletem do Krupky, kde se kromě návštěvy štoly Svatý Martin můžete nechat vyvézt na Komáří Vízku nejdelší sadačkovou lanovkou v Česku, návštěvou Podkrušnohorského zooparku v Chomutově a ZOO v Děčíně a Ústí nad Labem. V Mostě na vás čeká několik „dromů“: autodrom, hipodrom, aquadrom. Patříte-li mezi milovníky golfu, v Krušných horách určitě navštívte golfové areály v Teplicích, Dubí, Mostě, či Libouchci. Dalším fenoménem Krušných hor je lázeňství, které zde má dlouholetou tradici. Kromě evropsky proslulých Teplíc můžeme jmenovat Mšené Lázně, dále Dubí nebo Bílinu, známou svou kyselkou.

Dolní Poohří

Dolní tok řeky Ohře je naprosto jedinečnou lokalitou kraje. Jsou zde vedle sebe hned tři nádherná královská města: Kadaň, Žatec a Louny. Společným jmenovatelem celé oblasti je chmel. Místní raritou je Chrám chmele a piva v Žatci (www.chchp.cz). Toto označení v sobě skrývá rozsáhlý areál věnovaný všemu, co se týká piva. Žatec je místem, kde se



natáčelo více než sto českých i zahraničních filmů a reklam a chmelářské budovy v Žatci jsou kandidátem na zápis do seznamu UNESCO. Nádherné historické jádro má město Kadaň, která se může pochlubit třeba hradem, františkánským klášterem, křížovou cestou, věží historické radnice na centrálním Mírovém náměstí, kostelem Povýšení sv. Kříže, barbakanem (předbraní) Žatecké brány z roku 1458. Kadaň má dokonce na svém náměstí nejužší ulici v Česku, a to tzv. Katovu uličku, která v nejužším místě měří 66,1 cm. Louny, perla na řece Ohři, nabízí z místních zajímavostí muzeum se stálou expozicí dějin husitství a tematické výstavy, které se obměňují. Dominantou města je chrám sv. Mikuláše, chloubou české gotiky. Za zmínku stojí Žatecká brána z roku 1500 či Galerie Benedikta Rejta. Zajímavostí je Březno u Loun, kde se nachází areál skanzenu rekonstruovaných pravěkých a raně středověkých staveb. Na rozdíl od jiných skanzenu v Evropě jsou zde sídlištní objekty postavené přibližně na půdorysech objevených při výzkumu této archeologické lokality.

významných akcí, které se budou na území našeho kraje konat.

V úbočích svahů Kamenné hůrky v 785 m n. m. v Krušných horách severně od Chomutova pramení řeka Bílina. Její povodí čítá úctyhodných 1071 km². Bystře spěchá mezi Krušnými horami a Českým středohořím loukami s břehovými porosty pod starodávnými kamennými mosty obcí a městeček. V šestém vydání Všudybylu 2009, v reportáži ze splutí této řeky, v souvislosti s návštěvou pomníku připomínajícího mýtický příchod Libušiných posílů do Stadic, píše, že se k němu dá nejen doplnout lodí po Bílině, ale že pro „kolouše“ a turisty do Stadic vede jak železnice a silnice, tak cyklotrasy. A končím konstatacím, že jen málokoho tam vede národní hrdost (viz www.e-vsudybyl.cz, článek: „Po řece Bílině za Přemyslem Oráčem“).

Máte pravdu, uvědomil jsem si to předloni. Ústecký kraj má na svém území nejen pomník Přemysla Oráče, ale i Říp a slavný dub v Peruci, kde se odehrál nejstarší u nás písemně zaznamenaný milostný příběh – Oldřicha a Boženy. Na těchto třech místech spojených s českou státností jsme postavili projekt: „Vydejte se po stopách Praotce Čecha aneb Staré pověsti české v Ústeckém kraji“, viz www.praoteccech.cz. K těmto třem turistickým cílům jsme připojili ještě dalších cca pětadvacet na Litoměřicku, Ústecku a Teplícku. Projekt má výtvarně nápaditou tvář tak, aby oslovil děti, kterým rodiny zpravidla podřizují trasy svých výletů. Jsme přesvědčeni, že místa spjatá s mýtickým příchodem Praotce Čecha nebo povoláním Přemysla Oráče na Vyšehrad se významně dotýkají české státnosti a státu, který v obdobných hranicích trvá až dodnes. Poznávání těchto míst se vyplatí i z hlediska budoucnosti naší země, neboť u dětí probouzí hrdost na svoji vlast.

Coby žák Vojenské hudební školy jsem čtyři roky žil v Roudnickém zámku. V té době, v sedmdesátých letech minulého





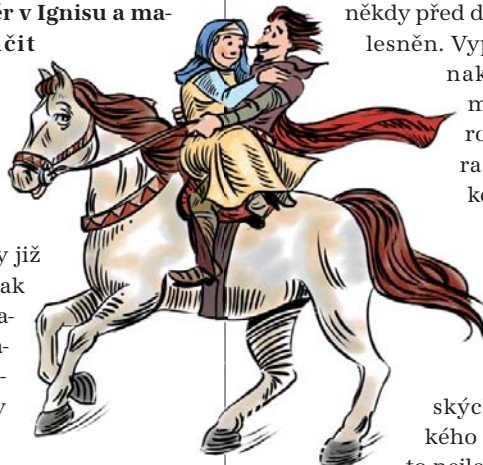
století, v jeho sklepech byly z jedné strany sudy s vínem a z druhé s pivem. Pivo už se v Roudnici nad Labem nevyrábí, zato tam dodnes zrají vína, která tradičně nacházejí uplatnění při státních návštěvách na Pražském hradě.

INTERNETOVÝ PORTÁL WWW.BRANADOCECH.CZ BYL VYHLÁŠEN „NEJLEPŠÍM TURISTICKÝM PORTÁLEM ROKU 2010“.

Promiňte, ačkoliv jsme krajem ušlechtilých vín, začnu pivem a žateckým chmellem, který je světově proslulou komoditou. Na Žatecku se pěstuje víc než osm set let. To se odrazilo na krajině, rázu města i na lidech, kteří zde kdy žili a žijí. Takto výrazným způsobem se chmel a pivo totiž potkávají na jediném místě na světě, a to právě u nás. Tento fenomén způsobil, že se v centru Žatce nachází soubor objektů bývalých sušáren a balíren chmele, v nichž byl díky podpoře Evropské unie zbudován a loni otevřen Chrám chmele a piva, který určitě stojí za návštěvu. Nevídaný je chrámový pivní maják s orlojem, z něhož je ojedinělý výhled do okolí. A teď k našemu vínu. Každý, kdo se podí-

O Teplících, coby lázeňském městě, jsem poprvé slyšel od rodičů, kteří se tam brali v Červeném kostele a bydleli v ulici U vlastního krbu. Jsou rodným městem mé sestry. Táta tam pracoval jako konstruktér v Ignisu a maminka dojížděla učit do Litvínova.

Teplice jsou bezkonkurenčně nejstaršími léčebnými lázněmi na území České republiky. Léčivé prameny tu byly uctívány již v pravěku. Následně pak Kelty a antickými Římany. Teplice, díky uzdravujícím účinkům a mezinárodní prestiži, byly



oddílu Lokomotiva Teplice, který pečuje o Tiské stěny. Váš kraj ale oplývá i dalšími lezeckými lokalitami.

Začal bych nelezeckou památnou horou Říp. Říp je stolová hora. Ještě někdy před dvě stě lety nebyl zalesněn. Vypadal podstatně jinak, než jak jej známe dnes. Bořeň, to je rovněž mystická hora. Asi každého, kdo kol ní projíždí, dokáže zaujmout. Z ní to její kouzlo ztuhlých pramenů magmatu přímo vyzařuje. Oblast Tiských stěn, Labských pískovců a Českého Švýcarska, to je asi to nejlepší, co tady máme.

Jsem rád, že se zúčastní práce, kterou jsme tam odvedli. Připomenu ocenění, které nám dala Evropská komise: „Evropská excelentní destinace“.



Za pár dolarů se nám podařilo nominovat Pravčickou bránu do soutěže Sedm novodobých divů světa, a dostali jsme se až do semifinále. Díky tomu jsme pak zdarma dosáhli zveřejnění mraků reportáží, článků a televizních vstupů. V roce 2009 v Praze došlo k dvaceti až třicetipro-

nazývány Salonem Evropy, kde se scházeli a léčili panovníci, diplomaté i slavní umělci. Jsem rád, že provozatel tamních léčebných lázní, společnost Lázně Teplice v Čechách, a.s., v této tradici úspěšně pokračuje špičkovými službami i v nastávající 857. lázeňské sezoně.

Místo, kde se poslední dobou v Ústeckém kraji vyskytují nejčastěji, kromě hřebenových partií Krušných hor, je Bořeň, strmící nad městem Bílinou. Jsou tam parádní, úžasně rozmanité lezecké cesty. Včetně několikadélkových v severní stěně. Ostatně od dob, kdy jsem bydlel a pracoval v Litvínově, jsem dodnes členem Horolezeckého



vá na vinařskou mapu České republiky, uvidí, že spoustu vinařských oblastí máme na jižní Moravě, ale ta naše litoměřická a ústecká oblast, těžící z půd sopečné krajiny, je z nich zdaleka největší - Roudnice, Žernoseky, Chrámce, Mělník atd. Ano daří se tu produkovat i vysoce kvalitní vína, a tak když jedu na zahraniční cesty, vždycky s sebou, coby prezent, spolu s publikací o Národním parku České Švýcarsko, vezu naše vynikající vína.



centnímu poklesu návštěvnosti, kdežto my na elektronických turniketech v národním parku České Švýcarsko zaznamenali dvacetiprocentní nárůst. Takže je zřejmé, že i turismus je o řízeném marketingu, a kdo to v České republice nepochopil, bude čím dál víc pozadu. ■

» www.kr-ustecky.cz
» www.branadocech.cz
» www.proateczech.cz

V polovině února 2011

se Anenských slatinných lázní Bělohrad, Grandhotelu Pupp Karlovy Vary, Graficon, Léčebných lázní Jáchymov, Lázní Teplice a společnosti Graficon vypravili na Arabský poloostrov lákat tamní klienty do českých lázní. České lázeňství se tak po dvou letech připomnělo ve druhém největším městě Saúdské Arábie ležícím na pobřeží Rudého moře – v Jeddah, a po pěti letech v Dubai. Letos poprvé pak v saúdskoarabském Dammam. „Zájem ze strany arabské odborné veřejnosti byl vysoký. Naše prezentace navštívilo přes dvě stě účastníků,“ komentoval výsledky roadshow vedoucí PR oddělení agentury CzechTourism Ing. Filip Remenec.

První workshop

se uskutečnil v Dubai, která je díky letecké společnosti Emirates spojena přímo s Českou republikou denními lety. Zástupci Emirates si pochvalují, že si linka vede tak dobře, že od ledna 2012 uvažují o nasazení kapacitnějšího stroje s možností bookování první třídy. Bohatých kontaktů společnosti Emirates bylo využito i při organizaci tohoto workshopu. V hotelu Le Meridien se tak sešlo přes pětadevadesát reprezentantů místních cestovních kanceláří, kteří se velmi zajímali o nabídku českých lázeňských společností.

Království Saúdská Arábie

je vnímáno za jeden z nejperspektivnějších trhů z arabských zemí – a to i vzhledem ke své velikosti. Dle informací českého velvyslanectví navštívilo vloni Českou republiku na devět tisíc občanů Saúdské Arábie. Oproti roku 2007, kdy české lázně s prezentačními akcemi na zdejšímu trhu začínaly, se jedná o 35% nárůst udělených českých víz.

Workshop v Jeddah

Jeddah je považován za hlavní město saúdského obchodu a nejbohatší metropoli Blízkého východu. Na workshop, který se zde konal za podpory Jeddah Chamber of



České lázně na Arabském poloostrově

AGENTURA CZECHTOURISM JIŽ POTŘETÍ USPOŘÁDALA ÚSPĚŠNOU ROADSHOW V ARABSKÝCH ZEMÍCH, ODKUD DO LÁZNÍ ČESKÉ REPUBLIKY MÍŘÍ KAŽDOROČNĚ TISÍCE TURISTŮ. TYTO AKTIVITY SPOLU S ČINNOSTÍ ZASTUPITELSKÝCH ÚŘADŮ POZITIVNĚ PŘÍSPÍVAJÍ K VÝRAZNÉMU NÁRŮSTU ARABSKÉ KLIENTELY V ČESKU.

JEN ZE SAÚDSKÉ ARÁBIE STOUPL ZA POSLEDNÍ TŘI ROKY POČET PŘÍJEZDŮ O 35%. V LETOŠNÍM ROCE ZORGANIZOVANÝM CZECHTOURISM VE SPOLUPRÁCI SE ZASTUPITELSKÝMI ÚŘADY V ABU DHABI A RIJÁDU TŘI WORKSHOPY – V DUBAI, JEDDAH A DAMMAM.

Commerce & Industry, se dostavilo na sedmdesát zájemců z řad cestovních kanceláří a veřejnosti.

Poslední štace roadshow

byla připravena ve spolupráci s Asharqia Chamber of Commerce and Industry ve třetím největším městě Saúdské Arábie a ropném centru země – Dammam. Prezentace se uskutečnila se záměrem představit Česko místním bohatým firmám. Účast zde sice byla nejnižší (cca 30 osob), ale vzhledem k jejich kupní síle, kterou reprezentovaly, se dá hovořit o úspěchu,

a navíc se jednalo o první prezentaci Česka na daném trhu. České subjekty si účast na roadshow pochvalovaly s tím, že získaly mnoho nových kontaktů. S ohledem na aktuální situaci v arabských zemích CzechTourism zvažuje další obdobné aktivity pro daný trh. ■

» www.czechtourism.cz





Stop and Stay a (u nás) utrácej

Role kupní síly trhu je v tržním hospodářství stěžejní, protože peníze se tržím obchodem. Není-li však zboží, resp. práci a její výsledky, komu prodávat, nastává hospodářská stagnace. Kupní síla trhů je omezena jejich velikostí. Je-li limitovaná cca deseti miliony duší, jako v Česku, lze tento limit překračovat exportem. Ne ale každý je exportérem a ne každé zboží je možné vyvážet. Přesto i takové zboží lze prodávat zahraničním kupujícím, a díky tomuto prodeji generovat zahraniční inkaso. Tuto jedinečnou schopnost totiž má cestovní ruch, kdy spotřebitelé z jiných ekonomických systémů (často ze zahraničí) jezdí nakupovat zboží (nejen služby) do navštěvované země či místa právě kvůli zboží (zážitkům, rekreaci aj.). Výkonnost českého průmyslu cestovního ruchu ale limitují dva protichůdné aspekty. Na straně jedné unikátní dispozice Slezska, Moravy a Čech – nepřeborné množství atraktivních cílů a témat, které Českou republiku předurčují generovat o řád vyšší příjmy z cestovního ruchu, a naproti tomu neexistence společenské poptávky obyvatel Česka, aby na ně cestovní ruch (na jejich důchody, veřejnou zdravotní péči atd.) vydělával, a s touto poptávkou korespondující postoj parlamentních politických stran k budování dobrého jména naší země, které je základním předpokladem pro to, aby Česká republika díky svým úžasným dispozicím a cestovnímu ruchu hospodářsky prosperovala, obdobně jako sousední Rakousko. Velmi často se setkávám se steskem z různých regionů, že zahraniční turisté navštěvují hlavně Prahu. Jsem toho názoru, že tomu není jen kvůli jejím krásám, ale protože má ve světě, na rozdíl od téměř neznámého Česka, jméno. Takže, aby turisté mohli vůbec kde zastavit a pobýt, je třeba, aby to alespoň bylo na trasách jejich cest. Určitě by však bylo lepší, aby to bylo jejich zájmem. Úspěšnost největšího zaměstnavatele v Evropské unii – cestovního ruchu, totiž i v případě Česka až na prvním místě závisí na tom, zda a jak velká kupní síla potenciálních spotřebitelů (turistů) o naší zemi ví a jaký u nich máme kredit.

Jaromír Kainc

Celorepubliková konference cestovního ruchu Stop and Stay

„Nevymýšlejte vymyšlené“ bylo motem celorepublikové konference cestovního ruchu Stop and Stay s mezinárodní účastí, jejíž program se ve dnech 24. až 25. března 2011 konal v Litoměřicích a na dalších místech Ústeckého kraje. Stop and Stay byla první konferencí, která se uskutečnila v nově zrekonstruovaných stylových prostorách právě otevřeného litoměřického gotického hradu. V jejím průběhu vystoupila řada přednášejících. Mj. i z Německa a Slovenska. Konferenci moderoval výkonný ředitel a vedoucí katedry cestovního ruchu Vysoké školy hotelové v Praze Ing. Pavel Attl, Ph.D. První příspěvek „Spolupráce Slovenské agentury pro cestovní ruch s regionálními strukturami cestovního ruchu“ za Slovenskou agenturu pro cestovní ruch přednesla Ing. Beata Lukáčová. O víkendovém železničním spoji Drážďany – Litoměřice „Wanderexpress Bohemica“ hovořil Teilnetzmanager

Marketing DB Regio AG Verkehrsbeitreib Südostsachsen pan Torsten Steyer. O realizaci úžasného projektu, před několika lety iniciovaného recesistickým happeningem žateckých patriotů, „Chrámů chmele a piva“ v Žatci, hovořila Ing. Šárka Mejcharová. Na téma „Moderní informační prostředky v cestovním ruchu“ Libuše Pitelková z akciové společnosti AV Media. Před poledním podepsáním „Memoranda o spolupráci mezi Centrem cestovního ruchu Litoměřice, p.o. a Asociací hotelů a restaurací ČR“, jehož se zhostili prezident Asociace hotelů a restaurací ČR Ing. Václav Stárek a ředitel Centra cestovního ruchu Litoměřice, příspěvkové organizace města Kamil Soukup, vystoupili generální sekretářka Asociace hotelů a restaurací ČR Ing. Klára Zachariášová a prezident Asociace turistických informačních center ČR Miroslav Foltýn. Po obědě konference pokračovala po sekcích. Garantem Sekce „A“ „Financování





„Velmi si vážíme toho, že právě Litoměřice vybral Ústecký kraj jako sídlo destinační agentury České středohoří,“ konstatoval v úvodu starosta Litoměřic Ladislav Chlupáč.

a efektivnost projektů v cestovním ruchu“ byla Ing. Lucie Petříčková, Ph.D. z katedry cestovního ruchu Vysoké školy hotelové Praha. Přednášejícími: doc. Ing. Jana Píteková, PhD., Ing. Monika Hotáková, PhDr. Ivo Říha a Ing. Monika Palatková. Garantem Sekce „B“ „Vztah cestovního ruchu a veřejné správy“ Ing. Petr Studnička, rovněž z katedry cestovního ruchu Vysoké školy hotelové Praha. Přednášejícími: za vítěze 2. ročníku soutěže EDEN (European Destination of Excellence) pro Českou republiku – Mikroregion Bystřicko – starosta města Bystřice nad Perštejnem Ing. Karel Pačiska; Karel Mikolášek z Konzultační dopravní společnosti KDS, jehož přednáška „Podpora rekreační železniční dopravy na Litoměřicku“ byla věnována provozu na „Švestkové dráze“ a Ing. Markéta Voglová. Garantem Sekce „C“ „Význam Asociace hotelů a restaurací ČR pro rozvoj cestovního ruchu“ byl předseda Ústecké sekce AHR ČR a pedagog Hotelové školy Teplice Milan Nemrava. Garantem Sekce „D“ „Turistická informační centra v obcích a městech České republiky – podmínka rozvoje cestovního ruchu“ byl prezident Asociace turistických informačních center ČR

Miroslav Foltýn. Přednášejícími: vedoucí Oddělení integrace a konkurenceschopnosti cestovního ruchu Odboru cestovního ruchu Ministerstva pro místní rozvoj ČR Ing. Radek Chaloupka, jehož příspěvek byl zaměřen na informace týkající se jednotlivých aktivit projektu „Zlepšení kvality turistických informačních center“, který je realizován v rámci Integrovaného operačního programu; Ing. Ivan Miller z firmy Interquality spol. s r.o., jehož příspěvek se věnoval analýze kvality služeb a realizaci průzkumů ve vztahu k turistickým informačním centřům; ředitel odboru strategie a marketingové komunikace CzechTourism Mgr. Petr Moc, jehož příspěvek „Projekty a strategie s využitím turistických informačních center“ byl zaměřen na možnosti využití existující sítě turistických informačních center v Česku pro účely podpory marketingových aktivit CzechTourism v následujících letech; manažer Destinačního fondu obecně prospěšné společnosti České Švýcarsko Jirí Štastný, jehož přednáška „Vliv turistických informačních center na rozvoj cestovního ruchu v destinaci a jejich využití v rámci poskytování informací turistům a návštěvníkům“ se věnovala praktickým příkladům spolupráce a využití turistických informačních center samosprávami a podnikatelskými subjekty v rámci destinačního řízení; ředitel Dutch Masters Daniël Hagen, který se věnoval porovnání provozu turistických informačních center v Holandsku, Flandrech a v Česku; ředitel sekretariátu ATIC ČR Mgr. Jan Matouš a člen Rady ATIC ČR Mgr. Miloš Krejčí, jejichž příspěvek „Možnosti využití turistických informačních center veřejným i soukromým sektorem – přání a realita“ byl zaměřen na hodnocení vývoje spolupráce a využití turistických informačních center jejich zřizovateli pro prezentaci destinace a podnikateli, působícími v regionu v oblasti cestovního ruchu, pro prezentaci svých služeb. Blok Sekce „D“ pak přednáškou „Moderní informační prostředky v turistických informačních centrech“ uzavřela Líbuše Pitelková z akciové společnosti AV Media. Následoval Slavnostní večer v gotickém hradu, který



„Vztah představitelů veřejné správy s lidmi podnikajícími v cestovním ruchu považuji za klíč k úspěchu,“ prohlásil před zaplněným konferenčním sálem gotického hradu krajský radní zodpovědný právě za oblast cestovního ruchu Radek Vonka.

měl ve svém programu zahrnuto vyhlášení cen Sekce Asociace hotelů a restaurací České republiky pro Ústecký kraj, a to: „Hoteliér Ústeckého kraje“, „Restaurace Ústeckého kraje“, „Učitel odborných předmětů Ústeckého kraje“ a „Ocenění významnému počínu v propagaci a osvětě v regionálním cestovním ruchu“.

Druhý den program celorepublikové konference Stop and Stay pak probíhal i na dalších místech Ústeckého kraje. Mj. v Ústí nad Labem, kde její účastníci navštívili muzeum, absolvovali jízdu lanovkou z centra města na Větruši a prohlídku nového kongresového hotelu Clarion Congress Hotel Hraničář, nebo v Žatci, kde si prohlédli nedávno otevřený Chrám chmele a piva. ■

»» www.stopandstay.cz





Ostrihom – Esztergom

Počátky naší státnosti 17 Nové uspořádání 10. století, od Velké Moravy k jejím nástupcům

V bojích na počátku 10. století

zahynul Mojmir II. a nejspíše i Svatopluk I. Tzv. Mojmirovci však nástupnická práva uplatňovali v širším pojetí rodu a Svatoplukovi synové představovali jen jednu z linií moravského knížecího rodu. Když se v roce 870 chopil vlády Svatopluk I., jednal z pozice Rostislavova synovce. Stejně si mohl počínat nejen někdo ze Svatoplukova nepřímého pokolení, ale i další příbuzní předchozích panovníků. Rozklad říše a úpadek centrální moci patrně zapříčinil stav, jímž lze vysvětlit nikoliv zánik moravské vládnoucí dynastie, ale její rozklad a transformaci do nástupnických celků Velkomoravské říše.

Stát Mojmirovců

s ústředím v dolním Pomoraví a Pováží v době svého vrcholu zaujímal podstatnou část Podunajské Panonie, na severu Vislansko (Malopolsko) a na západě přes českou kotlinu zasahoval až do oblastí na pomezí Saska, k polabským Srbům. Soudržnost říše byla založena na více či méně dobrovolném spojení zemských elit. Ty za pobírání určitých privilegií setrvaly po boku svrchovaného moravského panovníka; velmoži v jeho družině získávali podíl na kořisti, osvojovali si vojenské i politické zkušenosti a v rámci svých výsad uplatňovali moc v domácím teritoriu. Z nejschopnějších družiníků vyrůstala budoucí rodová aristokracie, nezřídka s pokrevní vazbou k vládnoucímu rodu. Tehdejší písemnosti zpravidla podávají informace pouze o činech významných mužů, ženám byla souzena role matek a vychovatelek. Nicméně

právě sestry či dcery z knížecí dynastie vstupovaly do svazků s předními velmoži, jejichž rody poté tvořily významnou složku elitní vrstvy prorůstající do celé Moravy ovládané říše. Dokladem může být bohatě vybavený hrob vysoce postavené ženy, velmi pravděpodobně moravského původu, nalezený na hradišti v Zabrusanech u Duchcova v severních Čechách. Příbuzenstvím s Mojmirovci by nabýval významu i rod knížete Slavníka ve středním Polabí, v 10. stol. nejvýznamnější „přemyslovský“ spojenec i konkurent v Bohemii. Také vojenská elita starých Maďarů v čele s Arpádem nejspíše neváhala uplatnit svůj nárok na zaujetí nížin v Podunají, kde nadále převládalo slovanské obyvatelstvo, a pojistit si jej pokrevním vztahem s moravskými vládci. Pozdější uherské kroniky uvádějí pověst o svatbě Zulty, syna Arpádova, s dcerou knížete Mojmir II. Maželský svazkem vítěze s dcerou (nezřídka s manželkou) poraženého býval obvyklým ukončením válek, propojením předních rodů se dosahovalo příměří. Budoucí dynastie uherských králů nejspíše nesla stopy krve Mojmirovců, nikoliv jen tu prolitou na bojištích.

Obdobný politický svazek

hypoteticky ukončil boje Moravanů s Lučany na pláních Bohemie (před rokem 885). Prvorozený syn moravského krále Svatopluka Predeslav dostal dceru poraženého vojvody Slavibora a společně s Ludmilou se stali zakladateli primogeniturní linie mojmirovského rodu v Čechách. Politický vývoj po smrti Svatopluka I. a nastolení knížete Sptyihněva (roku 895) na pražský

stolec sice na dvacet let potlačily „moravský“ nárok, návratem Vratislava k moci (ten, jenž vrací slávu) pokrevní linie Svatoplukových potomků zapustila dynastické kořeny v Praze. „Bájný“ Přemysl a tradici uznávaná zakladatelka rodu Ludmila byli patrně západními pokračovateli státnosti bývalé velmoci moravských Slovanů (podrobněji příště). Hrad Praha, založený za Bořivoje, nejspíše však svrchovaným panovníkem Svatoplukem I., zůstal i sídlem přemyslovských knížat a budoucích českých králů.

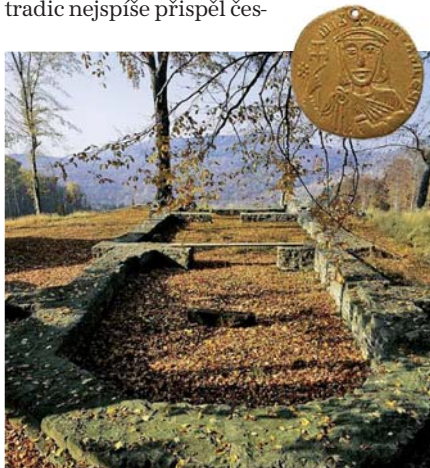
Kníže uplatňoval výkonnou moc

prostřednictvím vojenské družiny. Moravskému vládci věrná nobilita se začala názorově dělit již po skonu Svatopluka I., v době soupeření jeho synů o hegemonii v říši. Mojmir II. i Svatopluk II. nepochybně disponovali vlastními, vzájemně však znepřátelenými družinami. Jejich boje a poté předčasná smrt přinesla nenávratný rozklad centrální moci, dříve uplatňované jediným svrchovaným vůdcem. Velmožská vrstva, pokud nepodlehla v boji, neměla jinou možnost než s pozůstatky vojenské družiny zamířit do tábora dřívějších spojenců. Část moravské elity splynula s vítěznými Maďary, část se uplatnila v Polabí, v Bohemii či na severu v Malopolsku. Patrně jen malý zlomek původní aristokracie zůstal v bývalých centrech v Pomoraví, pozvolna však přesouval svá působíště na lépe chráněné polohy stranou maďarských výbojů. Vliv nedávných středisek moci, církevního a hospodářského života Moravanů v kontaktní zóně při Dunaji nenávratně upadal a na významu nabývaly severněji položené sídelní aglomerace budoucí Olomouce a Brna. V odpadlých zemích mojmirovské říše moc uchopila nová knížecí elita, samotná Morava se však ocitla v bezvládlí.

Moravská církevní organizace

řízená biskupem nejspíše převzala určitou formu správy nad rozvrácenou zemí a jejím obyvatelstvem. Přestože informace o působení moravského arcibiskupa končí jeho ustanovením papežem Janem IX. v letech 899/900, pozdější zápisy Olomouckého biskupství uvádějí sice nepřilíš průkazná, přesto pozoruhodná data. Biskup Jan I. setrval v úřadě 25–26 let (do roku 925?) a jeho nástupcem byl po dalších devatenáct let Silvestr I. (do roku 944?). Nepochybně je, že roku 976 měla Morava vlastního biskupa, který se účastnil sněmu v Mohuči společně s nově ustanoveným biskupem pražským. Zatím nezodpovězenou otázkou historiků zůstává, kde a do jaké míry po rozpadu státu Mojmirovců přežívala staroslověnská liturgie, zavedená učenými věrozvěsty Konstantinem Filosofem a prvním panonsko-moravským arcibiskupem Metodějem.

Pokud Sázavský klášter ve 30. letech 11. stol., tedy více než sto let po zániku Velké Moravy, navazuje na nejstarší staroslověnské písemnictví, musela nezbytně kdesi na Moravě či v Bohemii po několik generací přežívat střediska církevněslovanské liturgie a vzdělanosti, nezávislá na latinské církvi. V úvahu přichází odlehlá poloha velkomoravského Hradiska sv. Klimenta v Chřibských vrších západně od Velehradu, kde se po staletí traduje klášterní založení přisuzované již sv. Konstantinu a Metodějovi. Zdejší zaniklý kostel již podle názvu hraděště nesl příznačné patronicum související s Konstantinovou misí k Chazarům, byl zde nalezen i brakteát (mince) s vyobrazením byzantského císaře Basilea I. Skutečně přesvědčivý důkaz pro existenci kláštera a přetrvávající církevněslovanské komunity však schází. Jistou míru nezávislosti si mohlo v 10. stol. udržovat slavníkovské Polabí. Sídelní aglomerace raně středověkého Hradce (později s přízviskem Králové) se vyznačovala mimořádnou koncentrací sakrálních staveb, opět s hradským kostelem sv. Klimenta. K oživení staroslověnských tradic nejspíše přispěl čes-



ký panovník Břetislav I. (1035–55). S moravským prostředím byl dokonale obeznán, za otcovy vlády (kníže Oldřich) zemi spravoval jako markrabě, současně byl iniciátorem legendárního „zákonodárného“ tažení do Polska. Nelze tak pominout ani severněji položené centrum polského křesťanství v Krakově, neboť území horní Vistry a Slezska taktéž přináleželo ke Svatoplukově Velkomoravské říši. Církevní tradice zde uvádí Metodějova žáka, z Moravy vyhnaného biskupa Gorazda, a Polsko je také jedinou římskokatolickou zemí, kde slaví Gorazdův svátek. Na Krakovském hradě Wawelu byly odkryty základy nejstarších kostelů, staveb východního typu, s dávno zapomenutými patronici. U některé z rotund tak nelze vyloučit ani zasvěcení sv. Klimentu, přestože velkomoravské stáří zdejších kostelů je (zatím) obecně odmítáno. Přijetí křesťanství se v Polsku totiž datuje až k roku 966, kdy byl pokřtěn zakladatel tzv. Piastovské dynastie Měšek I.

Za knížete Polanů Měška

se v roce 964 provdala dcera českého knížete Boleslava I. Praha v té době církevně podléhala řezenské diecézi. Kněžna Dobrava z přemyslovského rodu proto nejspíše měla i významný vliv na rozšíření latinského křesťanství u polských Slovanů. Její manžel přijal křest z rukou kněze-biskupa, jehož identita je neznámá, proto se přisuzuje působnosti Řezna. Nicméně listiny bavorského biskupství Měškův křest nezaznamenávají a nelze vyloučit, že křest provedl spíše úřadující biskup moravský, jehož jméno se nedochovalo, ale osobně jej dokládá účast na mohučské synodě. Z manželství Doubravky a Měška vzešel syn Boleslav zv. Chrabrý. Nejen jménem, ale i činy navazoval na jižní linii svého příbuzenstva. Synovec knížete Boleslava I. reagoval na konci 10. stol. na úpadek moci potomků Boleslava II. (Boleslav III., Jaromír a Oldřich) a anektoval Moravu, v letech 1003–4 také Bohemii. Málo známá je skutečnost, že Měškův prvorozený syn z dalšího manželství se jmenoval Svatopluk. Souvislost s tradicí nejmocnějšího krále Slovanů, ke které se hlásila jak česká, tak polská knížecí dynastie, jistě nebude náhodná.

Pokud některý ze synů

Velkomoravského krále Svatopluka I. po sobě zanechal mužské potomstvo, dosažením dospělosti by mu náležela následnická práva na moravský stolec. Pokud na počátku české dynastie stál Predeslav (Premisl), mohl nárok uplatnit Vratislav. Situace rozvrácené země z počátku 10. stol. se pozvolna konsolidovala, oblast horního Pomoraví s centrem v Olomouci byla válečnými útrapami postižena asi nejméně. V roce 908 a poté znovu roku 915 je zaznamenáno tažení staromaďarských válečníků proti Sasku a Durynsku. Jejich průchod přes Bohemii se pouze předpokládá, odpovídal by však spojení Bavorů s tehdy vládnoucí knížetem Spytihněvem. Rozpadem Východofranské říše se rozhořel boj mezi zemskými vládci, zejména mezi bavorským Arnulfem a saským Jindřichem. Spytihněv podporoval zájmy Arnulfa a nejspíše umožnil i průchod maďarským vojskům. V Sasku na dvoře knížete Jindřicha se možná ukrýval i jeho konkurent, patrně nevlastní bratr Vratislav (díl č. 8). Úmrtím Spytihněva v roce 915 se Vratislavovi uvolnil nejen pražský stolec, ale také cesta ke znovunabytí Moravy. I saský Jindřich I. zaznamenal úspěch; roku 919 byl uznán králem a následně se mu poddal i bavorský vévoda Arnulf. Vládcí Bohemie se stali spojenci (ne vždy to tak vypadalo) a následně i součástí vznikající Svaté říše římské. Tato situace patrně umožnila Vratislavovi obnovit vztahy s moravskými velmoži či jejich potomstvem, zejména však s rodem polabských Slavníkovců.

Vždyť od rozpadu Velké Moravy uběhlo pouhých 10 let a moravská elita jistě pamatovala i doby krále Svatopluka. Vratislava proto musela vítat jako vládce, který jim VRATIL ztracenou moc i SLAVU. Připojení Olomoucka si nejspíše nevyžádalo žádné výraznější úsilí, k Přemyslovskému knížeti se přidalo také Slovanů obývané Kladsko s Poodřím. Zde se nabízí souvislost s pojmenováním slezské Vratislavi (Wrocław).

Spojení Čech s Moravou

znamenal návrat Přemyslovců k moravským kořenům. Kníže Vratislav, otec sv. Václava, se jej však nedožil. V únoru r. 921 padl v boji s Maďary, možná právě při pokusu získat zpět centra v dolním Pomoraví. Země se ocitla v nástupnické krizi, knězi Václav s Boleslavem byli ještě nezletilí a situace vyústila v násilnou smrt Vratislavovy matky a zakladatelky české vládnoucí dynastie, kněžny Ludmily. Na další úspěch v teritoriální politice si muselo knížectví počkat až na sebevědomého Boleslava, který se chopil moci úkladnou vraždou bratra Václava. Přemyslovský stát za Boleslavovy vlády mimořádně upevnil své pozice ve středoevropském prostoru. Svým podílem přispěl i ke konečnému vítězství Svaté říše římské nad Maďary. Bitvy na řece Lechu v roce 955 se po boku armády císaře Oty II. účastnilo i vojsko z Bohemie. Údajně zde padlo na tisíc Čechů, možná i některý ze synů knížete Boleslava I. Porážka Maďarů nepochybně pomohla Boleslavovi k ovládnutí celého moravského prostoru. Staromaďarské bojovné elity byly nuceny ke změně soužití se svými sousedy, z někdejší jihovýchodní části Velkomoravské říše vytvořili silný Uherský stát v čele s křesťanským panovníkem.

Přemyslovci, polští Piastovci i uherští Arpádovci

v 10. stol. tvořili již vlastní dynastickou politiku a ovlivňování susedstvím Svaté říše římské se opírali o západní křesťanství, zastupované bavorskými či saskými arcidiecézemi. Řízení raně středověkého státu přecházelo do nových forem feudální správy. Velká Morava se stala historií. Oporu v ní nenacházely nástupnické země, již plně nezávislé na původním uspořádání Svatoplukovy říše, ani domácí latinsky orientovaná církev, pro kterou Metodějovo arcibiskupství a staroslověnská liturgie ještě přespříliš evokovaly východní vliv konkurenční Byzance. ■

Radek Míka

» www.e-vsudybyl.cz/pocaty-nasi-statnosti
» www.boheminium.cz





NOVOMĚSTSKÝ PIVOVAR

Novoměstský restaurační pivovar je ojedinělou **gastronomickou raritou** v centru Prahy

Celková kapacita je **400 míst** v atraktivních rozsáhlých prostorách.

Vlastní výroba **11° piva**
– kvasnicový nefiltrovaný světlý a tmavý ležák

Prohlídka pivovaru s odborným výkladem



Vynikající **typicky česká** a mezinárodní kuchyně

Pivní večery s živou hudbou

Bohatá nabídka **menu** pro turistické skupiny



Otevřeno denně
Po–Pá 10.00 – 23.30
So 11.30 – 23.30
Ne 12.00 – 22.00

Novoměstský pivovar s.r.o.
Vodičkova 20, 110 00 Praha 1
tel./fax: 222 232 448,
222 231 662, 602 459 216
e-mail: sales@npivovar.cz

www.npivovar.cz



Jarní pozvánka Folklorního sdružení

NOSTICKÝ PALÁC HOSTÍ TRADIČNĚ ZJARA ŘEDITELÉ FOLKLORNÍCH FESTIVALŮ A SLAVNOSTÍ Z CELÉ REPUBLIKY, KTEŘÍ SE TU SCHÁZEJÍ PŘED VYPUKNUTÍM FESTIVALOVÉ SEZONY, ABY SE NA NI PATŘIČNĚ PŘIPRAVILI. LIDÉ RŮZNÝCH PROFESÍ, JIMŽ SE STAL FOLKLOR NAVZDORY DNEŠNÍ MATERIÁLNÍ DOBĚ ŽIVOTNÍM STYLEM, NELITUJÍ ČASU A MNOHDY I PENĚZ, ABY TEN „SVŮJ“ FESTIVAL VYŠPERKOVALI K VLASTNÍ SPOKOJENOSTI A RADOSTI DIVÁKŮ.

První z festivalů, na který zve jeho ředitel Bohumil Chochola, můžete navštívit už 6. až 8. května v Tuchlovicích u Kladna a v nedalekém Novém Strašecí. Na festivalu, který organizátoři nazvali „**Tuchlovická pouť**“, strávíte příjemný víkend s dětskými i dospělými folklorními soubory z Prahy, středních Čech a zahraničními hosty z Holandska, Slovenska a Maďarska. „Máme připravenou i řadu novinek – volbu folklormiss, diváckou anketu, folklorní pětiboj atd. Během pátku, soboty a neděle se u nás bude zpívat, tančit a hrát a bude tu veselo, tak jak na pouti má být.“

O hudebním festivalu **Setkání cimbalových muzik Valašského království** ve Frenštátu p. Radhoštěm 19. až 21. 5. říká jeho ředitel Radomír Golas: „Festival vznikl zcela spontánně, z radosti ze společné hry několika cimbalových muzik. Dnes se na něj sjíždějí dětské i dospělé muziky Valašska, Slovenska, Polska a Těšínského Slezska – letos to bude neuvěřitelných třiatřicet hudeb, sborů a skupin. Vzácným hostem bývá královna matka Valašského království, legendární zpěvačka Jarmila Šuláková.“

Poslední květnový víkend se konají hned dva festivaly. **Jihočeský folklorní festival Kovářov**, pořádaný ve dnech 27. až 29. 5., mají „pod palcem“ manželé Milan a Pavla Škochovi: „Festival prezentuje lidové umění jihočeského regionu ve všech jeho podobách. V Kovářově a nedalekém Zvíkovském Podhradí poznáte bohatost a krásu lidových tanců, písní a muziky jižních Čech v podání dětských a dospělých souborů,

na jarmarku se setkáte s uměním lidových řemesel, ochutnáte jihočeské speciality a během festivalu se dozvíte výsledky soutěže „O nejkrásnější jihočeskou hnětýnku“.

A 28. 5. vás zveme pro změnu na jižní Moravu, na **festival Seniori** do Petrova za lidovou muzikou, tancem, ale i dobrým vínem. „Festival folklorních seniorů, kteří přijíždějí ukázat, co nezapomněli a stále ještě skvěle umí, je především festival veselý,“ jak říká jeho ředitelka Tatiana Pálenková. „Odehrává se ve vinařském areálu v Plžích, který byl se svými osmdesáti vinnými sklepy vyhlášen národní památkou a bude po skončení pořadu přístupný pro volnou zábavu účinkujících i diváků.“

Připravila Vlasta Cibulová,
foto Jiří Janda



Folklorní sdružení ČR
Senovážné nám. 24, 116 47 Praha 1
tel.: 234 621 218, fax: 224 214 647
e-mail: foscr@adam.cz
» **www.folklornisdruzeni.cz**

Střední školy SČMSD – JSME TU PRO VÁS



JE NÁS JEDENÁCT A VY SI MŮŽETE VYBÍRAT

Studijní obory s maturitou (denní i dálkové studium)

Analýza potravin
Cestovní ruch
Hotelnictví a turismus
Gastronomie
Kosmetické služby
Vlasová kosmetika
Ekonomika
Obchod a služby
Podnikání
Informační technologie
Sociální činnost

Učební obory

Cukrář
Kuchař, číšník
Kadeřník
Kosmetické služby
Aranžér
Prodavač
Automechanik
Truhlář

Další vzdělávání

Nástavbové studium
Rekvalifikační kurzy
VOŠ



Název školy a kontakt

**Střední škola hotelnictví
a gastronomie SČMSD, s.r.o.**
Praha 9 - Klánovice
www.hotelova-skola.cz

**Střední škola ekonomiky,
obchodu a služeb SČMSD, s.r.o.**
Benešov
www.skola.eosbn.cz

Střední škola SČMSD Humpolec, s.r.o.
Humpolec
www.stredniskola.com

**Vyšší odborná škola
a Střední škola hotelová SČMSD, s.r.o.**
Pelhřimov
www.hs-pe.cz

**Střední odborné učiliště
a Střední odborná škola SČMSD, s.r.o.**
Žatec
www.sousos-zatec.cz

**Střední škola hotelnictví
a podnikání SČMSD, s.r.o.**
Hronov
www.hshronov.cz

**Střední škola obchodní
a služeb SČMSD, s.r.o.**
Polička
www.souobchpolicka.cz

**Střední odborné učiliště
a Střední odborná škola SČMSD, s.r.o.**
Lomnice u Tišnova
www.zameklomnice.cz

**Střední odborné učiliště
a Střední odborná škola SČMSD, s.r.o.**
Znojmo
www.sousoszn.cz

**Střední škola obchodní a služeb
SČMSD, s.r.o.**
Žďár nad Sázavou
www.obchodskolazr.cz

**Střední škola hotelnictví,
gastronomie a služeb SČMSD, s.r.o.**
Šilheřovice
www.hssilherovice.cz

Přijďte se podívat. Nejbližší termíny Dnů
otevřených dveří najdete na webových
stránkách jednotlivých škol.

COOP VŠECHNO DOBRÉ

coop

SKUPINA COOP



Pěšky nebo na koloběžce

Pod heslem „Pěšky nebo na koloběžce“ slavil Viliam Sivek s přáteli 7. dubna 2011 v Rytířském sále pražského Best Western Hotelu Kampu své pětadesátiny. Viliama jsem poznal v době, kdy jsme oba řídili kulturní domy.

Vildo, nejdřív mi dovol poblahopřát ti k narozeninám a poté se zeptat, jak ses od kultury dostal k cestovnímu ruchu.

Děkuji za blahopřání. Já toho v životě procestoval – už od malička! Když jsem se narodil, byli jsme vykázáni ze Slovenska, a tak jsem povinně cestoval do Sudet. Podívej se na tu koloběžku – pro ten chleba jsem jezdil nejméně dva roky, čtyřikrát týdně pět kilometrů. Možná to byla jedna z mála koloběžek v Čechách, co najaela přes tisíc kilometrů bez nehody. No a jak plynul čas a běžely roky, tak jsem to bral přes horníka, posunovače u dráhy a pomocníka strojvedoucího, až jsem po rehabilitaci mé rodiny zakotvil v tom

kulturním domě, a tam už opravdu bylo k cestovnímu ruchu hodně blízko. Za kulturními programy se do Nového Města nad Metují hodně jezdilo. Vymýšleli jsme spoustu krásných akcí – některé jsou v Novém Městě dodnes: „Divotvorný hrnec“, „Filmový festival veselohry“, organizovali jsme různé zájezdy pro důchodce, pro děti atd.

Pokud by se měl bilancovat svůj dosavadní život, určitě by to bylo poutavé čtení. Když jsi posbíral všechna možná vysoká podnikatelská a odborná ocenění, byl jsi letos jako první z oboru uveden



do Síně slávy cestovního ruchu. Vybudovat impérium a pak je prodat, abys měl víc času na rodinu, není ti to líto?

Loni v listopadu jsme celou hotelovou společnost a incomingovou cestovní kancelář EuroAgentur Hotels & Travel a.s. prodali ruskému investorovi. A líto? No, byl to obchod a podnikám dál, a jak se říká, už zase začínám „mít roupy“ něco dělat...

A jak se to „něco“ bude jmenovat?

Nová společnost? „Sivek Hotels“.

» www.sivekhotels.com





841 444 555
www.cpp.cz

Pojistíme plechy i kosti



**Zlomové
povinné ručení
+ úrazové pojištění
řidiče zdarma**

A je to pojištěno!